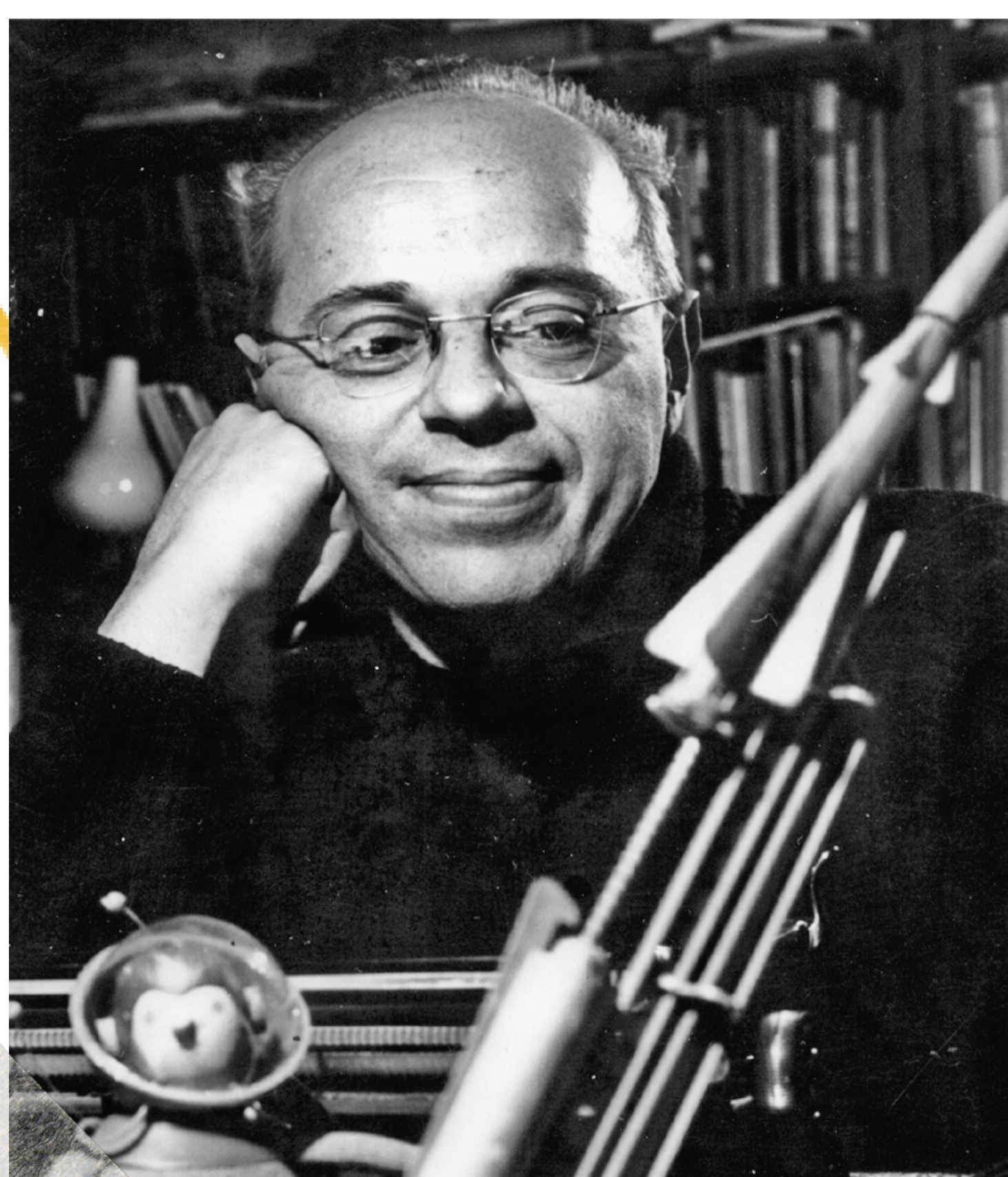




PATRONI LITERACCY ROKU 2021

W
Y
S
T
A
W
A



BACZYŃSKI
LEM
NORWID
RÓŻEWICZ



ŻYCIE

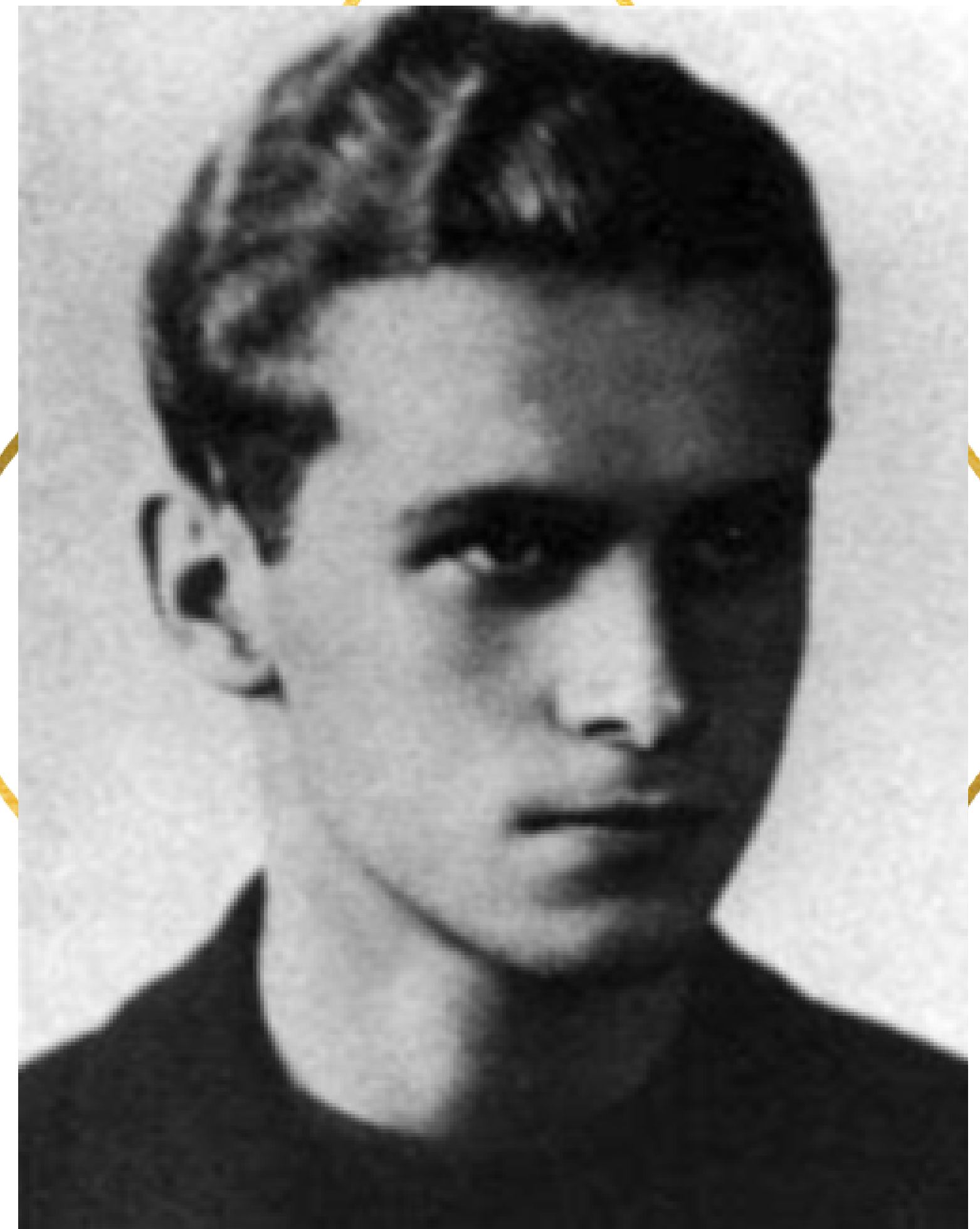
KRZYSZTOF KAMIL BACZYŃSKI

(UR. 22.01.1921 R. W WARSZAWIE,
ZM. 4.08.1944 R. W WARSZAWIE)

KALENDARIUM ŻYCIA KRZYSZTOFA KAMILA BACZYŃSKIEGO

1938 – WSPÓŁREDAGOWANIE PISMA *STRZAŁY*,
UCZESTNICTWO W ORGANIZACJI SOCJALISTYCZNEJ
MŁODZIEŻY *SPARTAKUS*,
1939 – UKOŃCZENIE GIMNAZJUM IM. STEFANA BATOREGO
W WARSZAWIE,
1942 – STUDIA POLONISTYCZNE NA TAJNYM UNIWERSYTECIE
W WARSZAWIE ORAZ ŚLUB Z BARBARĄ DRAPCZYŃSKĄ,
1943-44 – WSPÓŁREDAGOWANIE MIESIĘCZNIKA *DROGA*,
1943 – WSTĄPIENIE DO HARCERSKIEGO BATALIONU
SZTURMOWEGO *ZOŚKA*,
OD 1944 – PEŁNIENIE FUNKCJI ZASTĘPCY DOWÓDCY
PLUTONU W BATALIONIE *PARASOL*,
1944 – ŚMIERĆ NA PLACU TEATRALNYM W CZASIE
POWSTANIA WARSZAWSKIEGO.

ŹRÓDŁO: K. JAKOWSKA, *PODRĘCZNY SŁOWNIK PISARZY POLSKICH*, WARSZAWA 2006,
ZE ZBIORÓW KSIĄŻNICY KOPERNIKAŃSKIEJ W TORUNU, SYGN. 276221, S. 23-24.



WIZERUNEK KRZYSZTOFA KAMILA BACZYŃSKIEGO
ŹRÓDŁO: [HTTPS://PL.WIKIPEDIA.ORG/WIKI/KRZYSZTOF_KAMIL_BACZYŃSKI](https://pl.wikipedia.org/wiki/Krzysztof_Kamil_Baczyński) (DOSTĘP: 18.02.21R.).

TWÓRCZOŚĆ

PATRONEM ROKU 2021 BĘDZIE RÓWNIEŻ KRZYSZTOF KAMIL BACZYŃSKI. SEJM UHONOROWAŁ
JEDNEGO Z NAJWYBITNIEJSZYCH PRZEDSTAWICIELI POETÓW POKOLENIA KOLUMBÓW.
W TYM ROKU PRZYPADA STULECIE JEGO URODZIN. „W UZNANIU ZASŁUG KRZYSZTOFA KAMILA
BACZYŃSKIEGO DLA POLSKIEJ SZTUKI, DLA POLSKIEJ NIEPODLEGŁOŚCI I POLSKIEJ KULTURY” – GŁOSI
TEKST UCHWAŁY.

ŹRÓDŁO: [HTTPS://WWW.SEJM.GOV.PL/SEJM9.NSF/KOMUNIKAT.XSP?DOCUMENTID=71D186DF43A23C4DC125862D0079916F](https://www.sejm.gov.pl/Sejm9.nsf/Komunikat.xsp?documentid=71D186DF43A23C4DC125862D0079916F) (DOSTĘP: 18.02.21R.).

KRZYSZTOF KAMIL BACZYŃSKI JEST UZNAWANY PRZEZ BADACZY LITERATURY ZA JEDNEGO
Z NAJWIĘKSZYCH POLSKICH POETÓW. JEGO POEZJA PRZEDSTAWIAŁA TRAGIZM POKOLENIA,
KTÓRE MUSIAŁO SZYBKO DOROSNAĆ DO WOJNY ORAZ ŚMIERCI. BACZYŃSKI W SWOICH WIERSZACH
ODWOŁYWAŁ SIĘ DO MOTYWÓW ROMANTYCZNYCH, DLATEGO BYŁ PORÓWNYWANY DO JULIUSZA
SŁOWACKIEGO. JEGO TWÓRCZOŚĆ OBEJMOWAŁA RÓŻNĄ TEMATYKĘ, M.IN. MIŁOSNĄ, PATRIOTYCZNĄ.
W SWOICH UTWORACH ZWRACAŁ UWAGĘ NA WARTOŚCI TAKIE JAK: OJCZYZNA, WIERNOŚĆ CZY
MIŁOŚĆ. ADRESATKĄ WIERSZY MIŁOSNYCH BYŁA JEGO ŻONA BARBARA.
PISAŁ POD PSEUDONIMAMI: JAN BUGAJ, PIOTR SMUGOSZ.

ŹRÓDŁO: K. JAKOWSKA, *PODRĘCZNY SŁOWNIK PISARZY POLSKICH*, WARSZAWA 2006, ZE ZBIORÓW KSIĄŻNICY KOPERNIKAŃSKIEJ, SYGN. 276221, S. 24.

POEZJE

Zamknięty echem (1940),
Dwie miłości (1940),
Wiersze wybrane (1942),
Arkusz poetycki Nr 1 (1944),
Śpiew z pożogi (1944).

DRAMAT

Utwór dramatyczny (ok. 1942 niedokończony)

WYDANIE ZBIOROWE

Utwory zebrane (1961)

LISTY

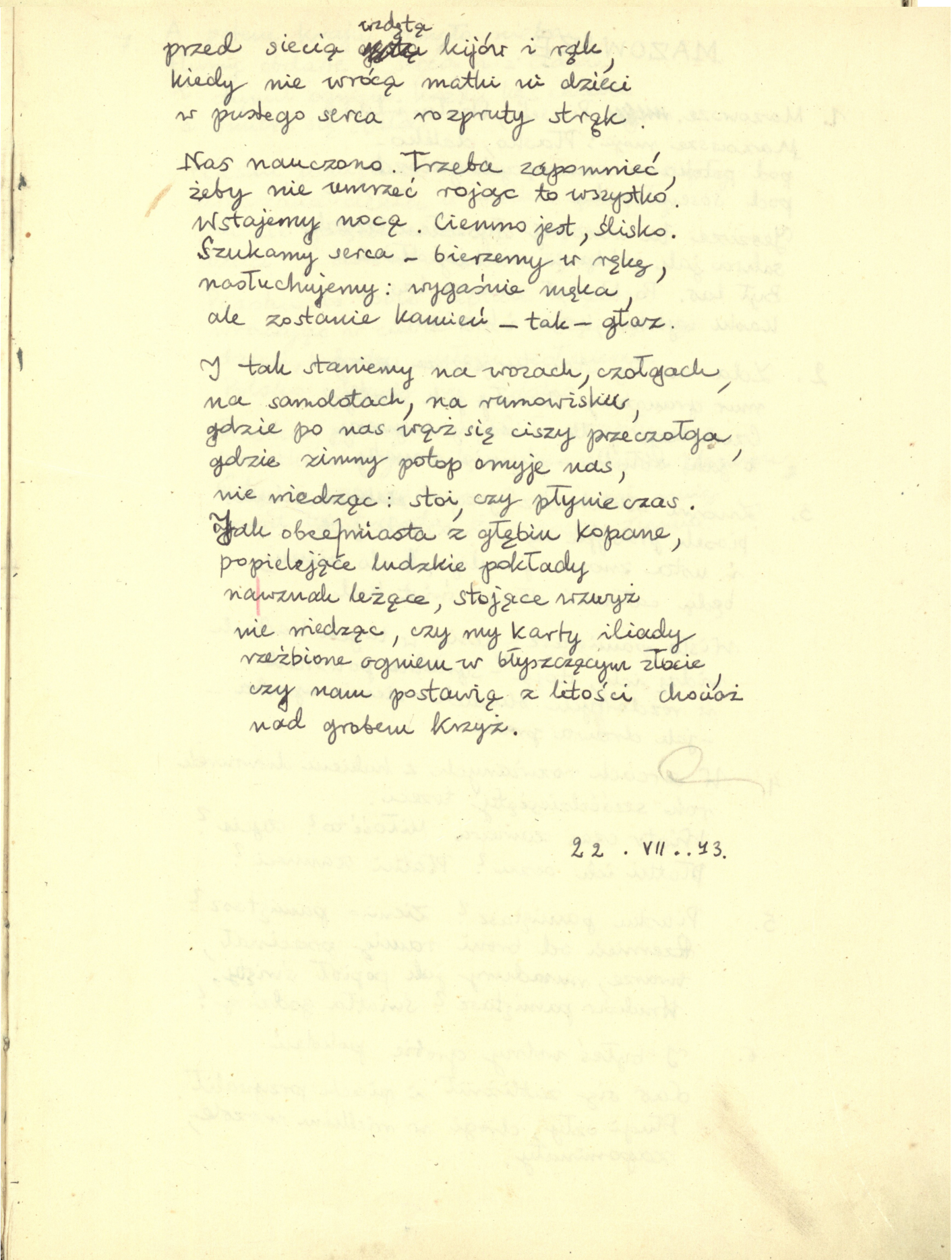
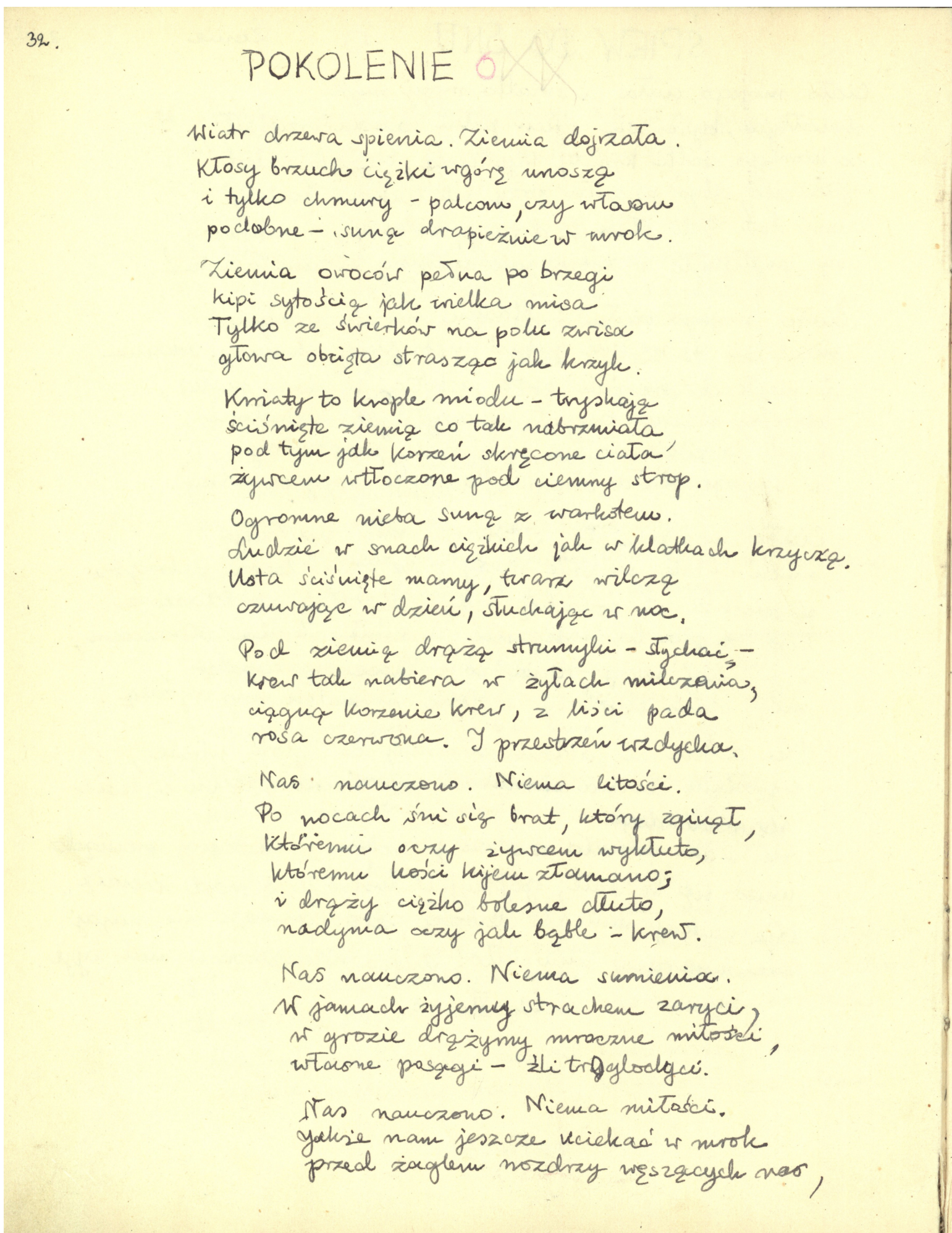
ŹRÓDŁO: K. JAKOWSKA, PODRĘCZNY SŁOWNIK PISARZY POLSKICH, WARSZAWA 2006, ZE ZBIORÓW KSIĄŻNICY KOPERNIKAŃSKIEJ, SYGN. 276221, S. 24.



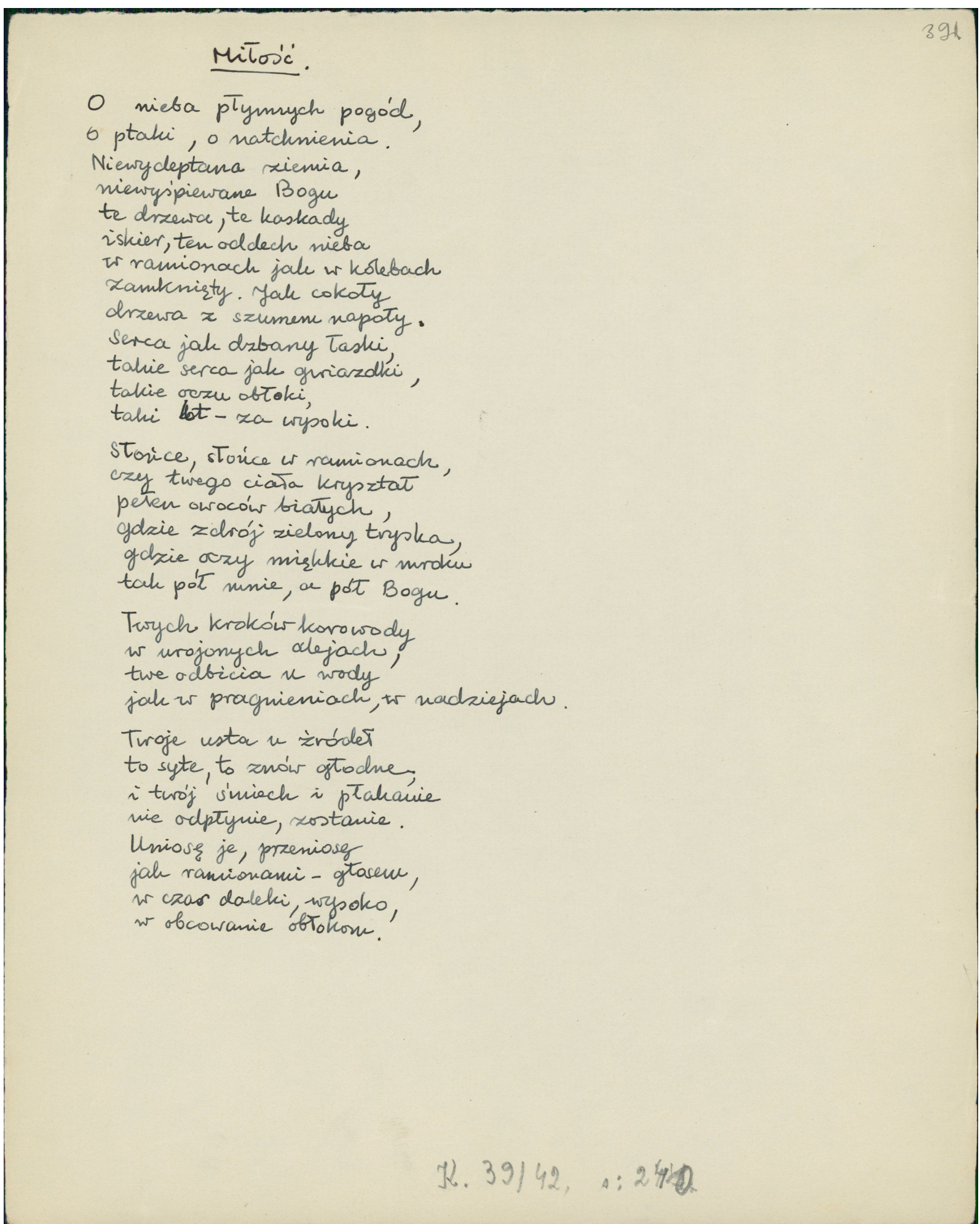
LIST BACZYŃSKIEGO DO RODZICÓW
ŹRÓDŁO: [HTTPS://POLONA.PL/ITEM/LISTY-DO-RODZICOW,MJYZNTG2MTE/5/#ITEM](https://polona.pl/item/listy-do-rodzicow,mjyzntg2mte/5/#item) (DOSTĘP: 18.02.21R.).



GRAFIKA KRZYSZTOFA KAMILA BACZYŃSKIEGO
ŹRÓDŁO: [HTTPS://POLONA.PL/ITEM/GRAFIKA-KRZYSZTOFA-KAMILA-BACZYNSKIEGO-T-1-PRACE-NAJWCZESNIEJSZE-ORAZ-PRACE,MJYZNTG1ODG/0/#INFO:METADATA](https://polona.pl/item/grafika-krzysztofa-kamila-baczynskiego-t-1-prace-najwcześniejsze-oraz-prace,mjyzntg1odg/0/#info:metadata) (DOSTĘP: 18.02.21R.).



RĘKOPIS WIERSZA POKOLENIE
ŹRÓDŁO: [HTTPS://POLONA.PL/ITEM/KODEKS-42-44,MJYZNTG1MTU/52/#INDEX](https://polona.pl/item/kodeks-42-44,mjyzntg1mtu/52/#index) (DOSTĘP: 18.02.21R.).



RĘKOPIS WIERSZA MIŁOŚĆ
ŹRÓDŁO: [HTTPS://POLONA.PL/ITEM/I-CZESC-KRZYZ-CZLOWIECZY,MJYZNTG1MTK/78/#INFO:METADATA](https://polona.pl/item/i-czesc-krzyz-czlowieczy,mjyzntg1mtk/78/#info:metadata) (DOSTĘP: 18.02.21R.).

ŻYCIE

CYPRIAN KAMIL NORWID

(UR. 24.09.1821 R. WE WSI LASKOWO-GŁUCHY,
ZM. 23.05.1883 R. W PARYŻU)

KALENDARIUM ŻYCIA CYPRIANA KAMILA NORWIDA

1831 – NAUKA W WARSZAWIE, NAJPIERW W GIMNAZJUM, NASTĘPNIE W SZKOLE MALARSKIEJ ALEKSANDRA KOKULARA, A TAKŻE W PRACOWNI MALARSKIEJ JANA KLEMENSA MINASOWICZA,
1835 – ŚMIERĆ OJCA – URZĘDNIKA SĄDOWNICTWA,
1842 – WYJAZD NA STUDIA RZEŹBIARSKIE DO WŁOCH,
1845 – PODRÓŻ DO NIEMIEC, UCZĘSZCZANIE W BERLINIE NA WYKŁADY UNIWERSYTECKIE JAKO SŁUCHACZ,
1846 – OSKARŻENIE PRZEZ WŁADZE PRUSKIE O WSPÓŁPRACĘ Z EMISARIUSZAMI EMIGRACYJNYMI ORAZ ZATRZYMANIE W WIĘZIENIU,
1847 – WYJAZD DO RZYMU, GDZIE PRZEBYWA MARIA KALERGIS,
1848 – WSPÓŁPRACA Z ZYGMUNTEM KRASIŃSKIM ORAZ POZNANIE ADAMA MICKIEWICZA,
1849 – UDANIE SIĘ DO PARYŻA, NAWIĄZANIE ZNAJOMOŚCI Z JULIUSZEM SŁOWACKIM I FRYDERYKIEM CHOPINEM,
1852 – WYJAZD DO AMERYKI, PRZYCZYNIŁA SIĘ DO TEGO TRUDNA SYTUACJA FINANSOWA ORAZ NIEPOWODZENIA OSOBISTE,
1854 – POWRÓT DO PARYŻA, PODEJMOWANIE RÓŻNYCH PRAC ZAROBKOWYCH,
1877 – SCHRONIENIE W PRZYTUŁKU DLA UBOGICH W PARYSKIEJ DZIELNICY IVRY.



WIZERUNEK CYPRIANA KAMILA NORWIDA
ŹRÓDŁO: [HTTPS://PL.WIKIPEDIA.ORG/WIKI/CYPRIAN_KAMIL_NORWID](https://pl.wikipedia.org/wiki/Cyprian_Kamil_Norwid) (DOSTĘP: 18.02.21R.).

ŹRÓDŁO: K. JAKOWSKA, *PODRĘCZNY SŁOWNIK PISARZY POLSKICH*, WARSZAWA 2006, ZE ZBIORÓW KSIĄŻNICY KOPERNIKAŃSKIEJ, SYGN. 276221, S. 393-394.

TWÓRCZOŚĆ

ZGODNIE Z UCHWAŁĄ SEJMU RZECZYPOSPOLITEJ POLSKIEJ ROK 2021 BĘDZIE ROKIEM CYPRIANA KAMILA NORWIDA, BOWIEM PRZYPADA W NIM 200. ROCZNICA URODZIN DRAMATOPISARZA. „TWÓRCZY WKŁAD NORWIDA W NOWOCZESNĄ POLSKĄ LITERATURĘ, A SZERZEJ W POLSKĄ KULTURĘ, JEST OGROMNY, NA WIELU POLACH DECYDUJĄCY” – PODKREŚLONO W UZASADNIENIU.

ŹRÓDŁO: [HTTPS://WWW.SEJM.GOV.PL/SEJM9.NSF/KOMUNIKAT.XSP?DOCUMENTID=71D186DF43A23C4DC125862D0079916F](https://www.sejm.gov.pl/SEJM9.NSF/KOMUNIKAT.XSP?DOCUMENTID=71D186DF43A23C4DC125862D0079916F) (DOSTĘP: 18.02.21R.).

CYPRIAN KAMIL NORWID TO JEDEN Z NAJWYBITNIEJSZYCH POLSKICH PISARZY. NIEDOCENIONY ZA ŻYCIA, ZOSTAŁ ODKRYTY DOPIERO W MŁODEJ POLSCE. JEGO DOROBK ARTYSTYCZNY OBEJMUJE, M.IN. LIRYKI, DRAMATY, POEMATY CZY LISTY. W TWÓRCZOŚCI NORWIDA WAŻNE MIEJSCE ZAJMOWAŁ CZŁOWIEK, NA NIM SKUPIAŁ ON SWOJĄ UWAGĘ. DRAMATURG ODWOŁYWAŁ SIĘ RÓWNIEŻ DO NARODOWEJ TRADYCJI. W SWOICH DZIEŁACH PISARZ WYPOWIADAŁ SIĘ ZA POMOCĄ SYMBOLI, STOSOWAŁ PRZEMILCZENIA, UŻYWAŁ NEOLOGIZMÓW. W LIRYCE POETY ODNAJDUJEMY RÓŻNE ODMIANY IRONII. UTWORY NORWIDA TŁUMACZONO NA WIELE JĘZYKÓW. ODWOŁYWALI SIĘ DO NIEGO INNI PISARZE, M.IN. JÓZEF CZECHOWICZ, TADEUSZ RÓŻEWICZ CZY MIECZYSŁAW JASTRUN.

ŹRÓDŁO: K. JAKOWSKA, *PODRĘCZNY SŁOWNIK PISARZY POLSKICH*, WARSZAWA 2006, ZE ZBIORÓW KSIĄŻNICY KOPERNIKAŃSKIEJ, SYGN. 276221, S. 394-395.

LIRYKA

Vade-mecum (1947 całość)

POEMATY

Pompeja (1854),
Szczęsna (1859),
Epimenides (1863),
Quidam (1863),
Assunta (1907),
A Dorio ad Phrygium (1915).

TRAKTATY POETYCKIE

Wigilia (1848),
Pieśni społecznej cztery stron (1849),
Promethidion (1851),
Niewola (1864),
Rzecz o wolności słowa (1869).

DRAMATY

Zwolon (1851),
Krakus (1863),
Wanda (1902),
Kleopatra i Cezar (1904),
Za kulisami (1912),
Miłość – czysta u kąpieli morskich (1933),
Pierścień wielkiej damy (1933).

EPIKA

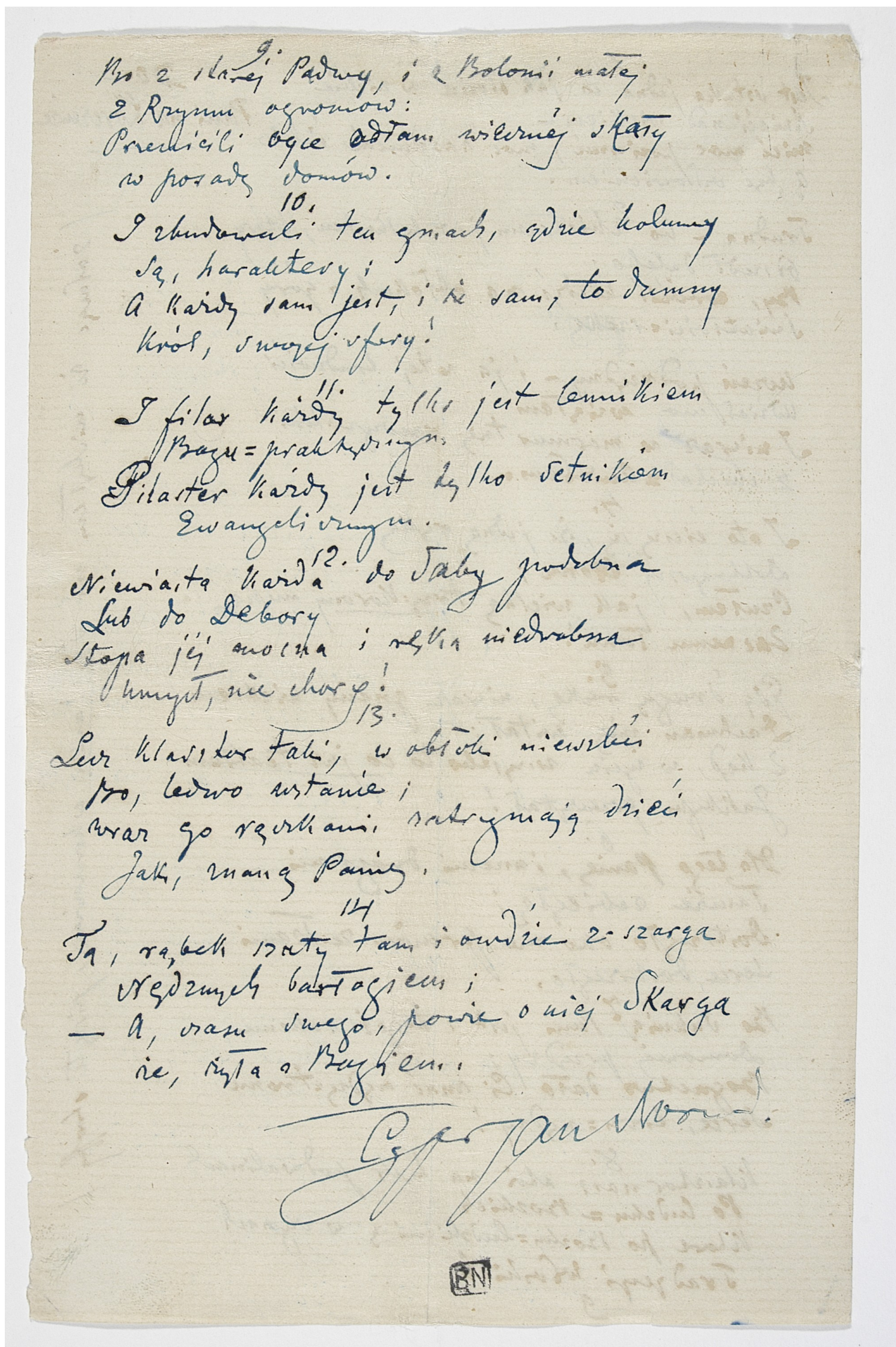
Czarne kwiaty (1856),
Białe kwiaty (1857),
O sztuce (dla Polaków) (1858),
O Juliuszu Słowackim (1861),
Cywilizacja (1863),
„Ad leones!” (1901),
Milczenie (1902),
Stygmat (1905).

WYDANIA ZBIOROWE

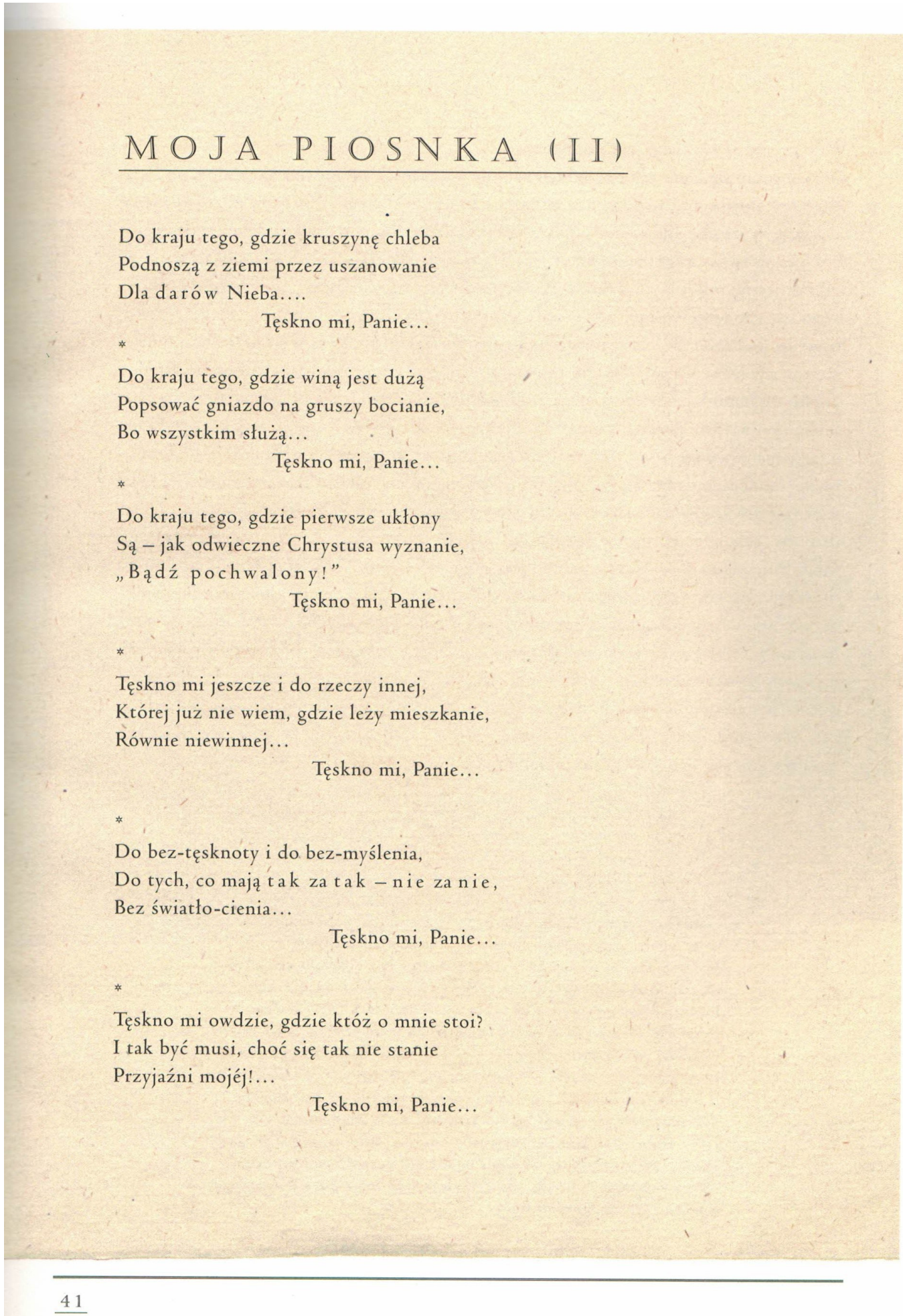
Poezje (1863),
Pisma wszystkie (1971–76).

LISTY

ŹRÓDŁO: K. JAKOWSKA, PODRĘCZNY SŁOWNIK PISARZY POLSKICH, WARSZAWA 2006, ZE ZBIORÓW KSIĄŻNICY KOPERNIKAŃSKIEJ, SYGN. 276221, S. 395.



REKOPIS LISTU DO JOANNY Z WULFERSÓW KUCZYŃSKIEJ
ŹRÓDŁO: [HTTPS://POLONA.PL/ITEM/LISTY-DO-JOANNY-Z-WULFERSOW-KUCZYNSKIEJ,MJZNDQZMQ/1/#INFO:METADATA](https://polona.pl/item/listy-do-joanny-z-wulfersow-kuczynskiej,mjzndqzmq/1/#info:metadata)
(DOSTĘP: 18.02.21R.).



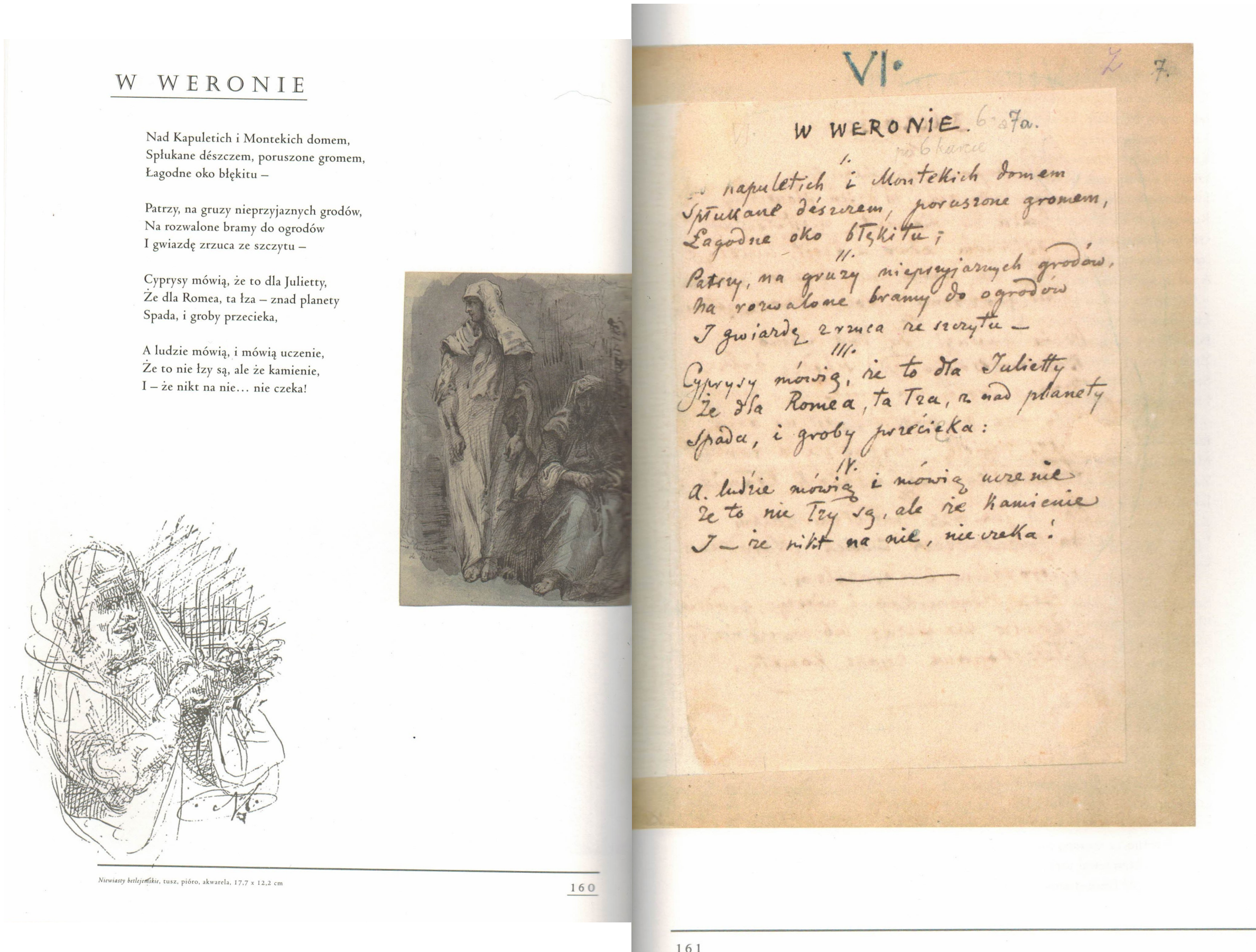
WIERSZ MOJA PIOSNKA (II)

ŹRÓDŁO: NORWID. ZNAKI NA PAPIERZE. UTWORY LITERACKIE, AKWARELE, GRAFIKI, RYSUNKI I SZKICE, OPRAC. P. CHLEBOWSKI, E. CHLEBOWSKA, OLSZANICA 2008, ZE ZBIORÓW KSIĄŻNICY KOPERNIKAŃSKIEJ W TORUNIU, SYGN. 282239, S. 41.



GRAFIKA CYPRIANA KAMILA NORWIDA BIAŁY ŁABĘDŹ

ŹRÓDŁO: [HTTPS://POLONA.PL/ITEM/BIALY-LABEDZ,MZK2OTQ3/0/#INFO:METADATA](https://polona.pl/item/bialy-labedz,mzk2otq3/0/#info:metadata) (DOSTĘP: 18.02.21R.).



WIERSZ W WERONIE

ŹRÓDŁO: NORWID. ZNAKI NA PAPIERZE. UTWORY LITERACKIE, AKWARELE, GRAFIKI, RYSUNKI I SZKICE, OPRAC. P. CHLEBOWSKI, E. CHLEBOWSKA, OLSZANICA 2008, ZE ZBIORÓW KSIĄŻNICY KOPERNIKAŃSKIEJ W TORUNIU, SYGN. 282239, S. 160-161.

ŻYCIE

TADEUSZ RÓŻEWICZ

(UR. 9.10.1921 R. W RADOMSKU,
ZM. 24.04.2014 R. WE WROCŁAWIU)

KALENDARIUM ŻYCIA TADEUSZA RÓŻEWICZA

1927 – NAUKA W SZKOLE W RADOMSKU,
1938 – DEBIUT W PISMACH SZKOLNYCH I MŁODZIEŻOWYCH,
1939-43 – PRACA DORYWCZA JAKO ROBOTNIK I GONIEC,
1942 – UKOŃCZENIE TAJNEGO KURSU PODCHORAŻYCH,
1945 – UZYSKANIE MATURY W SZKOLE ŚREDNIEJ
DLA PRACUJĄCYCH I ROZPOCZĘCIE STUDIÓW NA KIERUNKU
HISTORIA SZTUKI NA UNIWERSYTECIE JAGIELLOŃSKIM,
1948-68 – OSIEDLENIE SIĘ W GLIWICACH,
1968 – PRZEPROWADZKA DO WROCŁAWIA, WSPÓŁPRACA,
M.IN. Z CZASOPISMEM *ODRA*, *TWÓRCZOŚĆ*,
2000 – OTRZYMANIE NAGRODY NIKE ZA TOM WIERSZY
MATKA ODCHODZI.

ŹRÓDŁO: K. JAKOWSKA, *PODRĘCZNY SŁOWNIK PISARZY POLSKICH*, WARSZAWA 2006,
ZE ZBIORÓW KSIĄŻNICY KOPERNIKAŃSKIEJ, SYGN. 276221, S. 474-475.



WIZERUNEK TADEUSZA RÓŻEWICZA
ŹRÓDŁO: [HTTPS://PL.WIKIPEDIA.ORG/WIKI/TADEU
SZ_R%C3%B3%C5%BCEWICZ](https://pl.wikipedia.org/wiki/Tadeusz_R%C3%B3%C5%BCEwicz) (DOSTĘP: 18.02.21R.).

TWÓRCZOŚĆ

SEJM USTANOWIŁ, ŻE ROK 2021 BĘDZIE TAKŻE ROKIEM TADEUSZA RÓŻEWICZA, GDYŻ PRZYPADA
W NIM 100. ROCZNICA URODZIN TEGO WYBITNEGO POETY. „FILOZOFICZNA I EGZYSTENCJALNA
GŁĘBIA OBECNA W TWÓRCZOŚCI RÓŻEWICZA MA CHARAKTER UNIWERSALNY,
DZIĘKI CZEMU NIE TYLKO TRAFIA DO ODBIORCÓW Z CAŁEGO ŚWIATA, ALE JESZCZE DŁUGO BĘDZIE
ODDZIAŁYWAĆ NA WSPÓŁCZESNĄ LITERATURĘ POLSKĄ” – WSKAZANO W DOKUMENCIE.

ŹRÓDŁO: [HTTPS://WWW.SEJM.GOV.PL/SEJM9.NSF/KOMUNIKAT.XSP?DOCUMENTID=71D186DF43A23C4DC125862D0079916F](https://www.sejm.gov.pl/Sejm9.nsf/Komunikat.xsp?documentid=71D186DF43A23C4DC125862D0079916F) (DOSTĘP: 18.02.21R.).

TADEUSZ RÓŻEWICZ PODOBNIIE JAK KRZYSZTOF KAMIL BACZYŃSKI NALEŻAŁ DO POKOLENIA
KOLUMBÓW. W JEGO POEZJI WYRAŹNIE WYSUWA SIĘ PROBLEM UPADKU WSZELKICH WARTOŚCI
W ŚWIECIE DOŚWIADCZONYM WOJNĄ. UWIDACZNIA SIĘ RÓWNIEŻ KRYZYS CZŁOWIECZEŃSTWA.
JĘZYK UTWORÓW JEST POZBAWIONY PATOSU. RÓŻEWICZ STOSOWAŁ W NICH PRZEMILCZENIA,
IRONIĘ. W PÓŹNIEJSZYM OKRESIE TWÓRCZOŚCI DOMINUJE PROBLEMATYKA MORALNA
ORAZ REFLEKSJA NAD SZTUKĄ. DRAMATURG BYŁ WIELOKROTNIENIE NAGRADZANY RÓŻNYMI
WYRÓŻNIENIAMI, M.IN. PRYZNANO MU TYTUŁ DOKTORA HONORIS CAUSA UNIWERSYTETU
WROCŁAWSKIEGO, UNIWERSYTETU ŚLĄSKIEGO W KATOWICACH.

ŹRÓDŁO: K. JAKOWSKA, *PODRĘCZNY SŁOWNIK PISARZY POLSKICH*, WARSZAWA 2006, ZE ZBIORÓW KSIĄŻNICY KOPERNIKAŃSKIEJ, SYGN. 276221, S. 475.

POEZJE

Echa leśne (1944),
W łyżce wody (1946),
Niepokój (1947),
Czerwona rękawiczka (1948),
Pięć poematów (1950),
Czas, który idzie (1951),
Wiersze i obrazy (1952),
Równina (1954),
Srebrny kłós (1955),
Formy (1958),
Rozmowa z księciem (1960),
Głos Anonima (1961),
Zielona róża (1961),
Twarz (1964),
Twarz trzecia (1968),
Duszyczka (1977),
Na powierzchni poematu i w środku (1983),
Ocalony (1991),
Płaskorzeźba (1991),
Zawsze fragment (1996),
Matka odchodzi (1999),
Uśmiechy (2000),
Szara strefa (2002),
Wyjście (2004).

DRAMATY

Kartoteka (1961),
Utwory dramatyczne (1966),
Teatr niekonsekwencji (1970),
Sztuki teatralne (1972),
Białe małżeństwo i inne sztuki sceniczne (1975),
Do piachu (1979),
Pułapka (1982),
Kartoteka rozrzucona (1997).

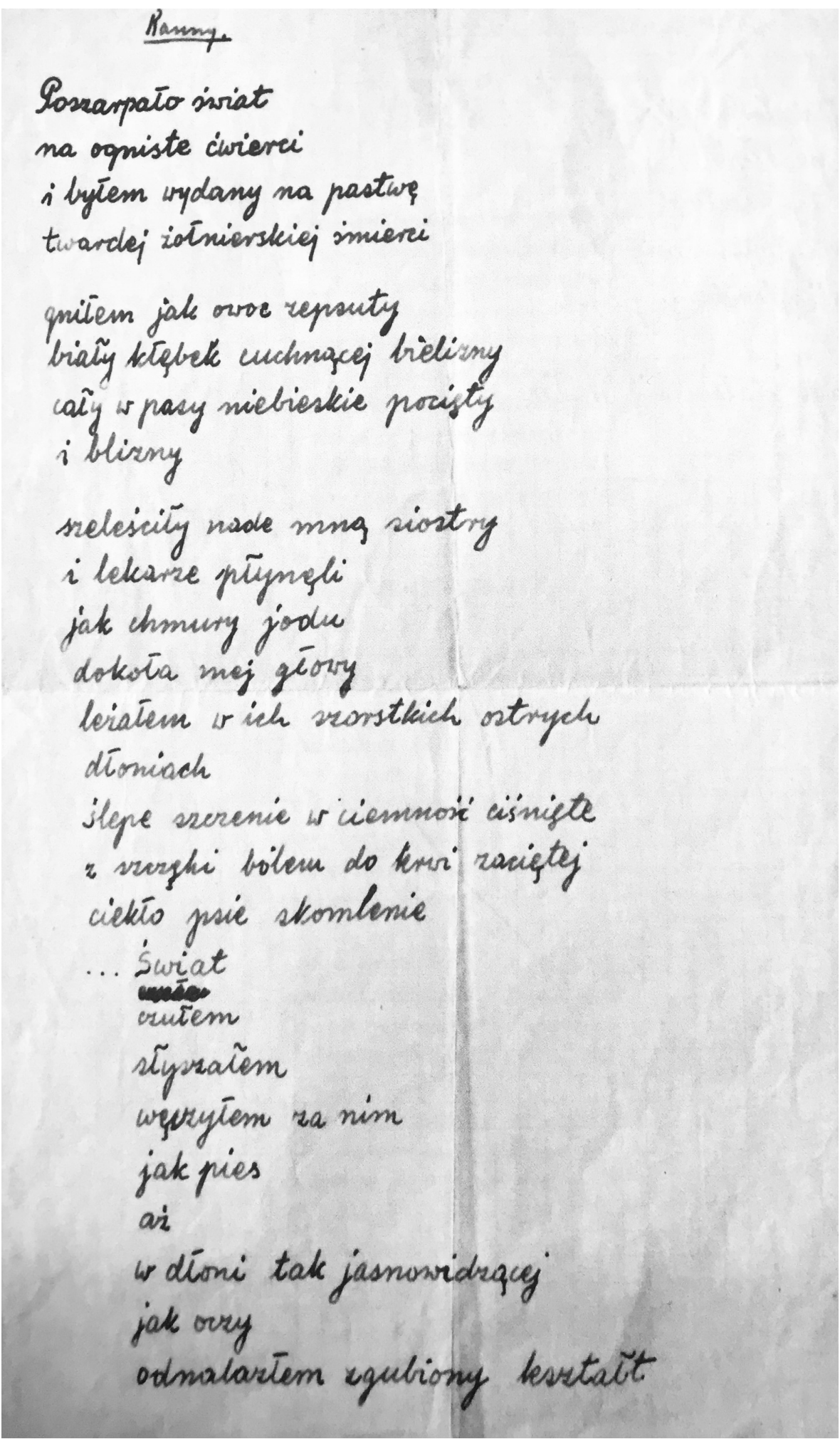
EPIKA

Opadły liście z drzew (1955),
Przerwany egzamin (1960),
Wycieczka do muzeum (1966),
Śmierć w starych dekoracjach (1970),
Opowiadania traumatyczne (1979),
Próba rekonstrukcji (1979),
Tarcza z pajęczyny (1980),
Opowiadania (1994).

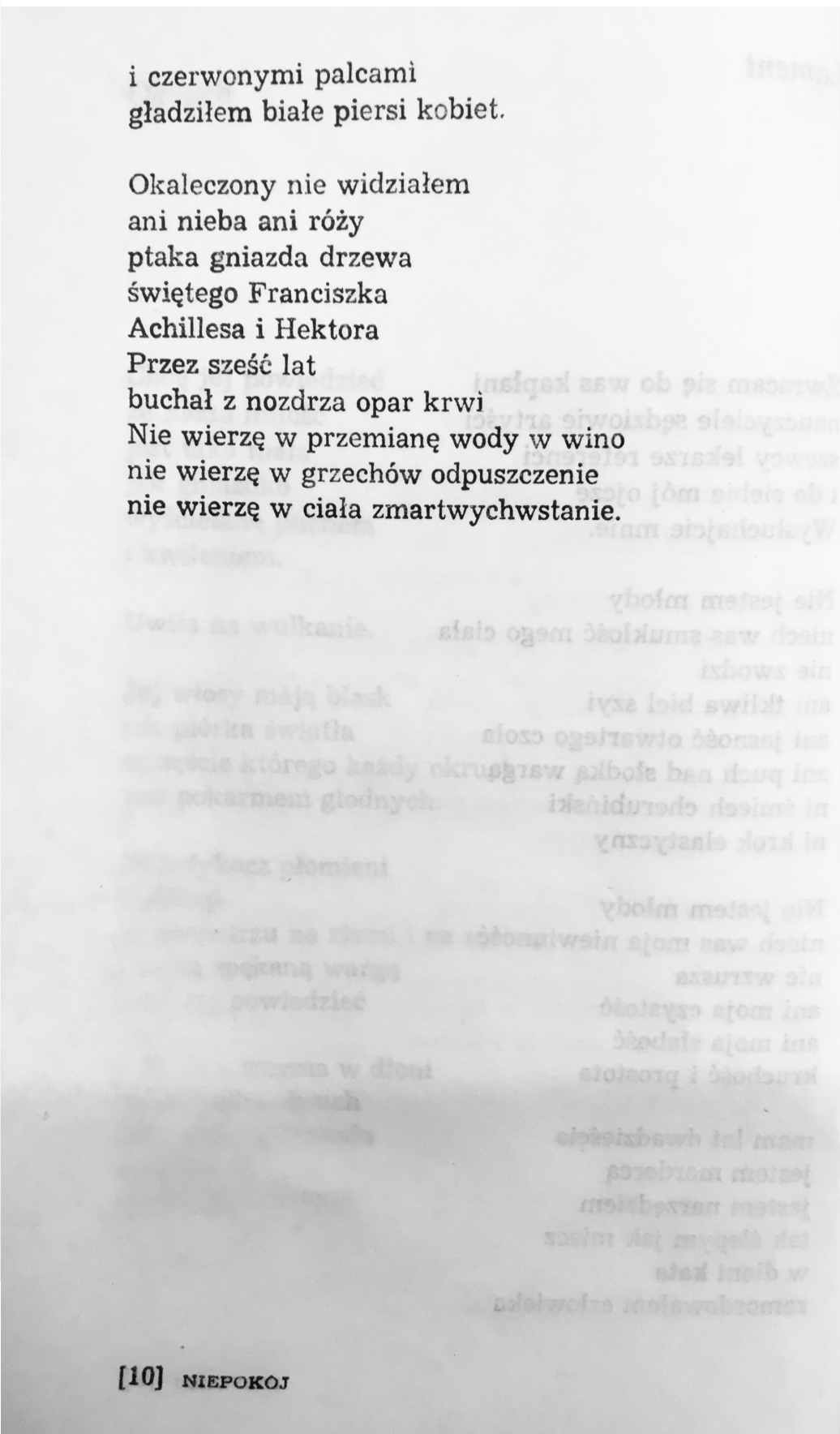
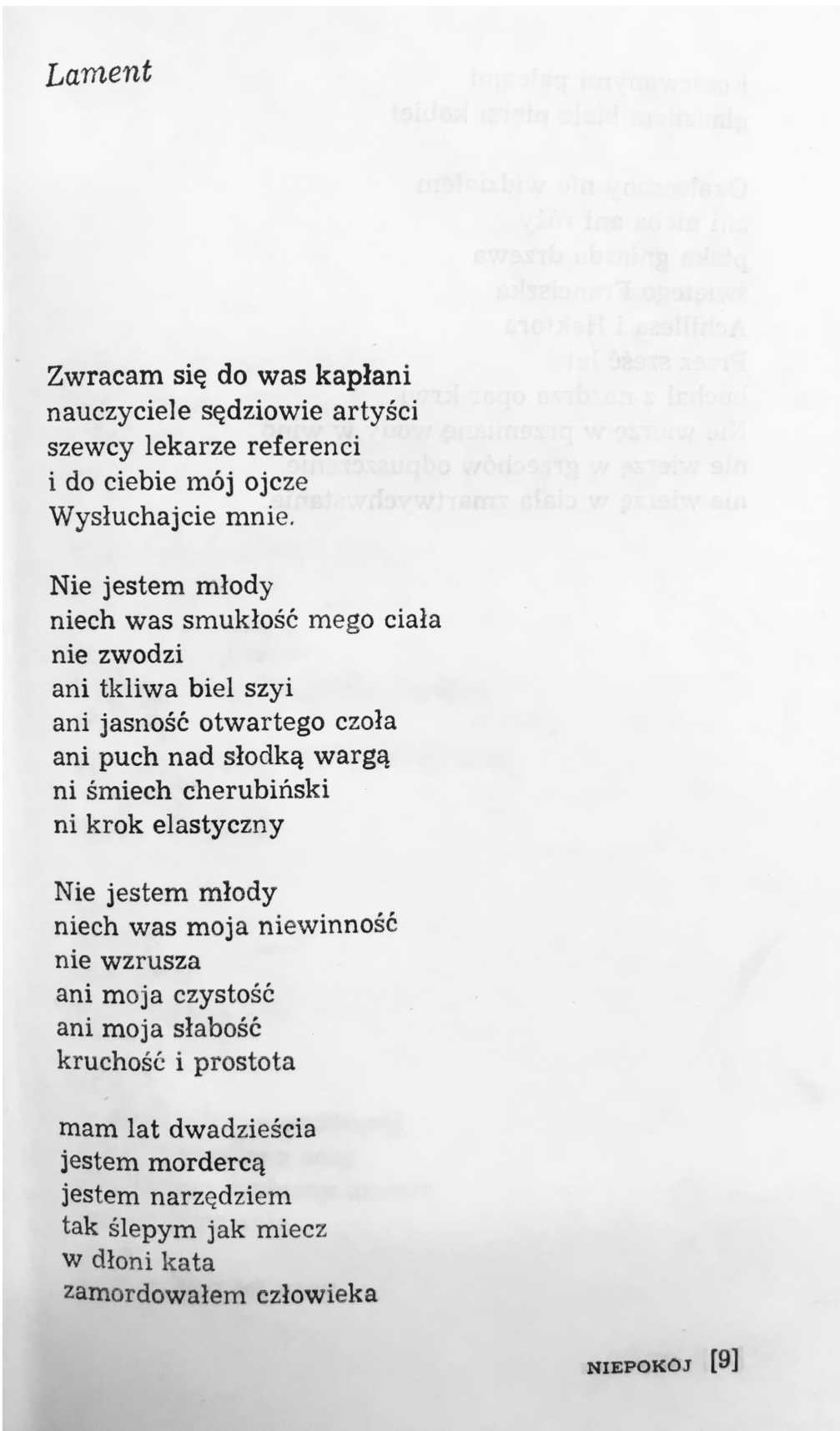
WYDANIA ZBIOROWE

Poezja (t.1–2, 1990),
Teatr (t.1–2, 1988),
Utwory zebrane (2003 – edycja nieukończona).

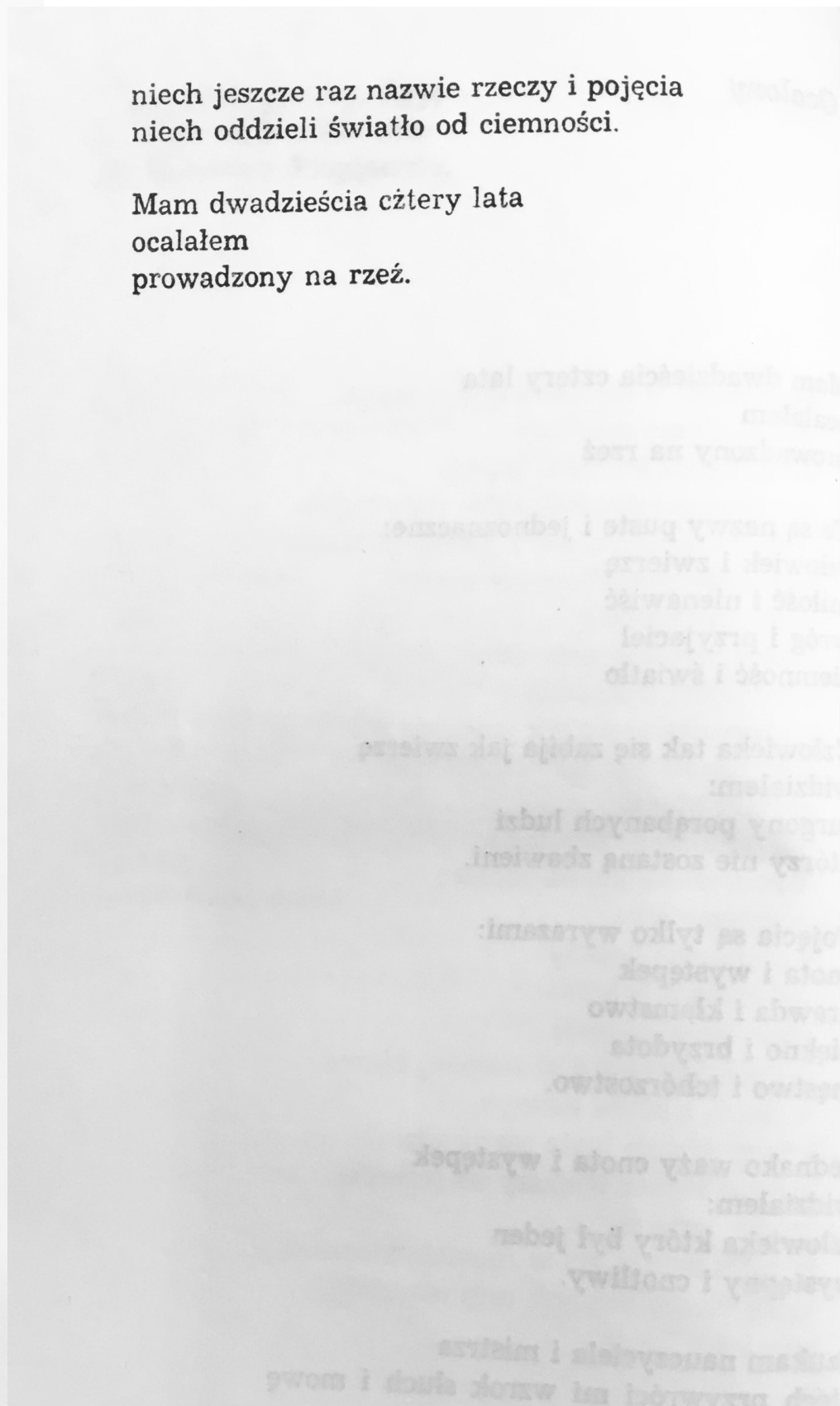
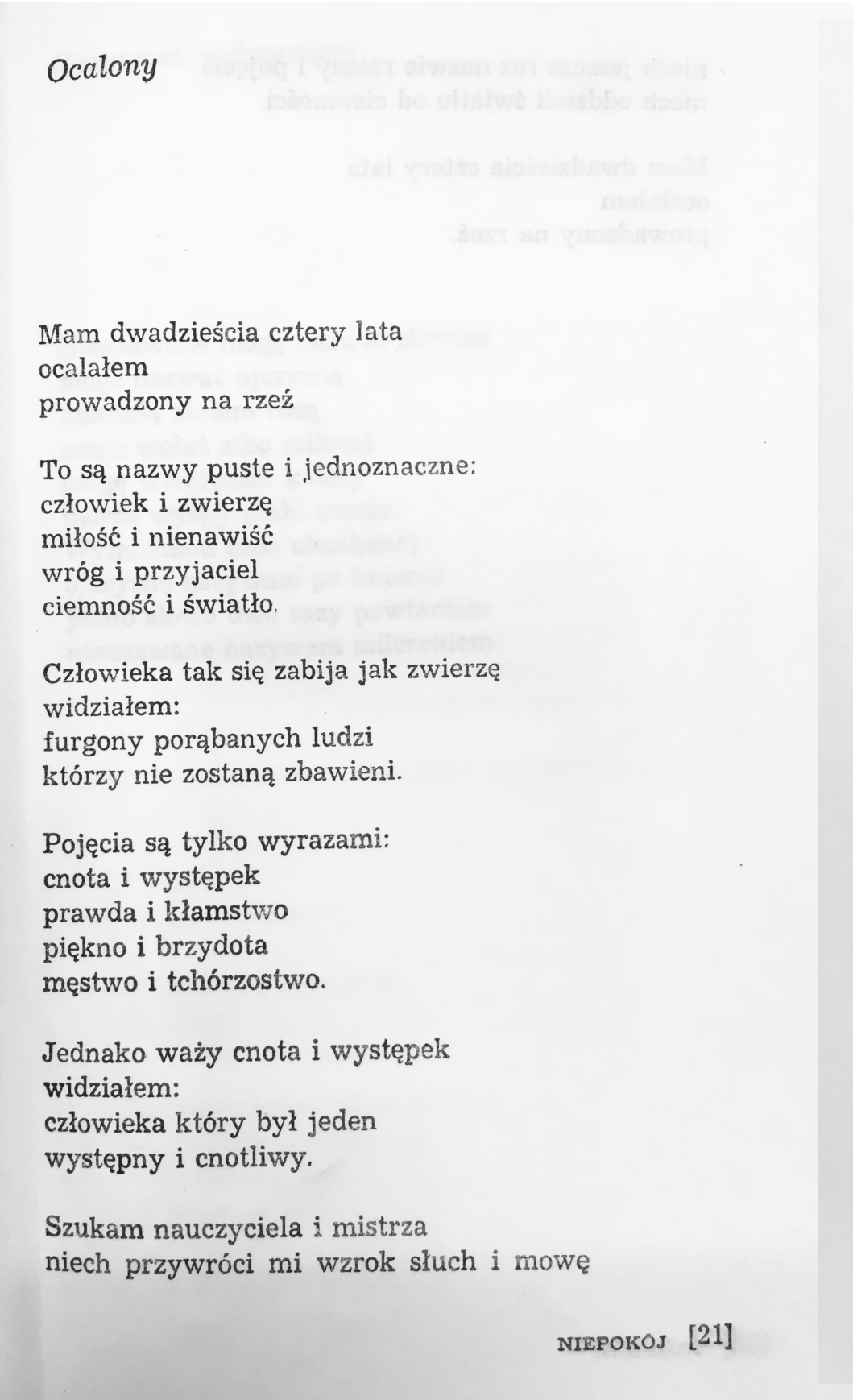
ŹRÓDŁO: K. JAKOWSKA, PODRĘCZNY SŁOWNIK PISARZY POLSKICH, WARSZAWA 2006, ZE ZBIORÓW KSIĄŻNICY KOPERNIKAŃSKIEJ, SYGN. 276221, S. 475-476.



REKOPIS WIERSZA RANNY - FRAGMENT
ŹRÓDŁO: T. RÓŻEWICZ, WIERSZE I POEMATY
Z „TWÓRCZOŚCI” (1946-2005), WROCŁAW 2017,
ZE ZBIORÓW KSIĄŻNICY KOPERNIKAŃSKIEJ W TORUNIU,
SYGN. 308539, S.342-343.



WIERSZ LAMENT
ŹRÓDŁO: T. RÓŻEWICZ, POEZJA, KRAKÓW 1988,
ZE ZBIORÓW KSIĄŻNICY KOPERNIKAŃSKIEJ W TORUNIU,
SYGN. 214162.01, S. 9-10.



WIERSZ OCALONY
ŹRÓDŁO: T. RÓŻEWICZ, POEZJA, KRAKÓW 1988,
ZE ZBIORÓW KSIĄŻNICY KOPERNIKAŃSKIEJ W TORUNIU,
SYGN. 214162.01, S. 21-22.

ŻYCIE

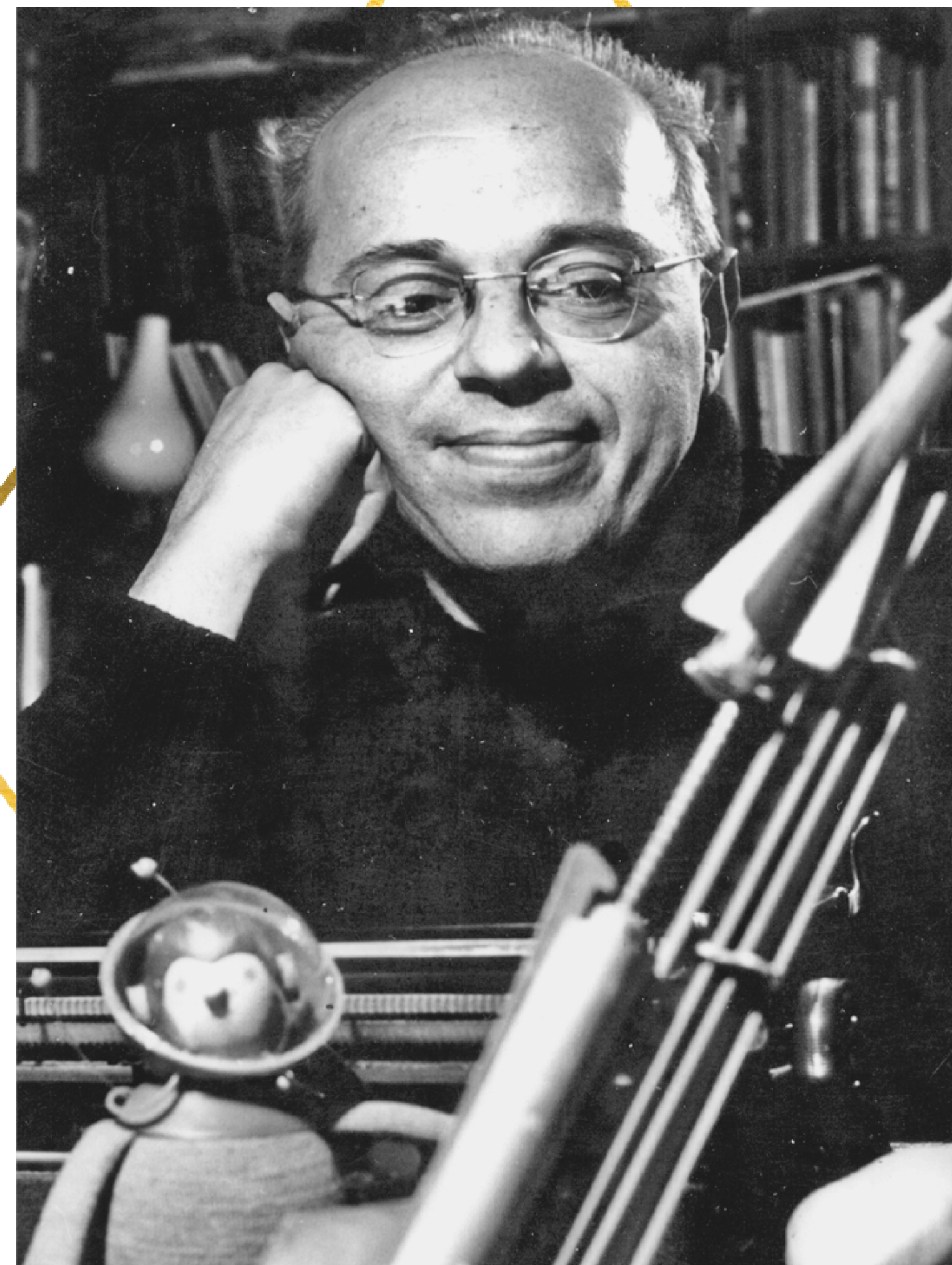
STANISŁAW LEM

(UR. 12.09.1921 R. WE LWOWIE,
ZM. 27.03.2006 R. W KRAKOWIE)

KALENDARIUM ŻYCIA STANISŁAWA LEMA

1932 – ROZPOCZĘCIE NAUKI W GIMNAZJUM WE LWOWIE,
1939 – UKOŃCZENIE SZKOŁY ŚREDNIEJ WE LWOWIE,
1939 – ROZPOCZĘCIE STUDIÓW MEDYCZNYCH
W LWOWSKIM INSTYTUCIE MEDYCZNYM, PRZERWANIE NAUKI
W CZASIE WOJNY,
1941 – PRACA JAKO POMOCNIK MECHANIKA,
1946 – WYJAZD DO KRAKOWA, KONTYNUACJA STUDIÓW
NA UNIWERSYTECIE JAGIELLOŃSKIM, PUBLIKACJA WIERSZY
ORAZ OPOWIADAŃ W *TYGODNIKU POWSZECHNYM*, *ODRZE*,
KUŹNICY CZY ŻYCIU LITERACKIM,
1947 – PRACA W KONSERWATORIUM NAUKOZNAWCZYM,
1953 – ŚLUB Z BARBARĄ LEŚNIAK,
1972 – CZŁONKOSTWO W KOMISJI POLSKIEJ AKADEMII NAUK
POLSKA 2000,
1981 – OTRZYMANIE DOKTORATU HONORIS CAUSA
POLITECHNIKI WROCŁAWSKIEJ,
1982 – WYJAZD NA STYPENDIUM DO BERLINA ZACHODNIEGO,
1983-88 – POBYT W WIEDNIU,
1989 – POWRÓT DO KRAJU,
1997 – OTRZYMANIE HONOROWEGO OBYWATELSTWA
MIASTA KRAKOWA.

ŹRÓDŁO: K. JAKOWSKA, *PODRĘCZNY SŁOWNIK PISARZY POLSKICH*, WARSZAWA 2006,
ZE ZBIORÓW KSIĄŻNICY KOPERNIKAŃSKIEJ, SYGN. 276221, S. 312-313.



WIZERUNEK STANISŁAWA LEMA
ŹRÓDŁO: [HTTPS://PL.WIKIPEDIA.ORG/WIKI/
STANIS%C5%82AW_LEM](https://pl.wikipedia.org/wiki/Stanis%C5%82aw_Lem) (DOSTĘP: 18.02.21R.).

TWÓRCZOŚĆ

SEJM PODJĄŁ UCHWAŁĘ USTANAWIAJĄCĄ ROK 2021 ROKIEM STANISŁAWA LEMA (100. ROCZNICA URODZIN). PISARZ „W SWOICH ROZWAŻANIACH NAD KONDYCJĄ WSPÓŁCZESNEGO CZŁOWIEKA, SKUTKAMI POSTĘPU TECHNICZNEGO I CYWILIZACYJNEGO DOSTRZEGAŁ WIELE ZAGADNIEŃ FUNDAMENTALNYCH DLA KULTURY I MYŚLI WSPÓŁCZESNEJ. PRZESTRZEGAŁ PRZED NEGATYWNYMI SKUTKAMI TECHNICZNEGO ROZWOJU CYWILIZACJI, A JEGO PRACE TEORETYCZNE I PROGNOZY FUTUROLOGICZNE MAJĄ ZNACZĄCY WPŁYW NA DEFINIOWANIE MIEJSCA LUDZKOŚCI WE WSZECHŚWIECIE I PROGNOZOWANIE JEJ LOSU” – NAPISANO W DOKUMENCIE.

ŹRÓDŁO: [HTTPS://WWW.SEJM.GOV.PL/SEJM9.NSF/KOMUNIKAT.XSP?DOCUMENTID=71D186DF43A23C4DC125862D0079916F](https://www.sejm.gov.pl/SEJM9.NSF/KOMUNIKAT.XSP?DOCUMENTID=71D186DF43A23C4DC125862D0079916F) (DOSTĘP: 18.02.21R.).

STANISŁAW LEM TO JEDEN Z NAJBARDZIEJ ZNANYCH NA ŚWIECIE POLSKICH PISARZY WSPÓŁCZESNYCH, MISTRZ LITERATURY SCIENCE FICTION. W KRĘGU ZAINTERESOWAŃ PISARSKICH LEMA ZNAJDOWAŁA SIĘ, M.IN. NAUKA, TECHNIKA, PRZYSZŁOŚĆ ORAZ NATURA CZŁOWIEKA. ZWRACAŁ UWAGĘ, ABY JEGO UTWORY BYŁY ATRAKCYJNE DLA ODBIORCÓW PRZEZ INTERESUJĄCĄ FABUŁĘ, CIEKAWĘ WĄTKI, NIEZWYKŁYCH BOHATERÓW. W SWOICH DZIEŁACH ZASTANAWIAŁ SIĘ NAD MIEJSCEM CZŁOWIEKA WZGLĘDEM POSTĘPU TECHNOLOGICZNEGO. JEGO TWÓRCZOŚĆ TO W WIĘKSZOŚCI UTWORY Z ZAKRESU LITERATURY SCIENCE FICTION. W PÓŹNIEJSZYCH LATACH LEM SKUPIŁ SIĘ NA PUBLICYSTYCE ORAZ ESEISTYCE. DZIEŁA PISARZA ZOSTAŁY PRZEŁOŻONE NA PONAD 40 JĘZYKÓW.

ŹRÓDŁO: K. JAKOWSKA, *PODRĘCZNY SŁOWNIK PISARZY POLSKICH*, WARSZAWA 2006, ZE ZBIORÓW KSIĄŻNICY KOPERNIKAŃSKIEJ, SYGN. 276221, S. 313.

EPIKA

Astronauci. Powieść fantastyczno-naukowa (1951),
Sezam i inne opowiadania (1954),
Czas nieutracony (1955),
Obłok Magellana (1955),
Dzienniki gwiazdowe (1957),
Eden (1959),
Inwazja z Aldebarana (1959),
Śledztwo (1959),
Księga robotów (1961),
Pamiętnik znaleziony w wannie (1961),
Powrót z gwiazd (1961),
Solaris (1961),
Noc księżycowa (1963),
Bajki robotów (1964),
Niezwyciężony i inne opowiadania (1964),
Cyberiada (1965),
Polowanie (1965),
Głos Pana (1968),
Opowieści o pilocie Pirxie (1968),
Bezsensowność (1971),
Odruch warunkowy (1975),
Katar (1976),
Maska (1976),
Suplement (1976),
Powtórka (1979),
Wizja lokalna (1982),
Prowokacja (1984),
Fiasko (1987),
Pokój na ziemi (1987),
Ciemność i pleśń (1988),
Pożytek ze smoka i inne opowiadania (1993),
Człowiek z Marsa (1994).

DRAMAT

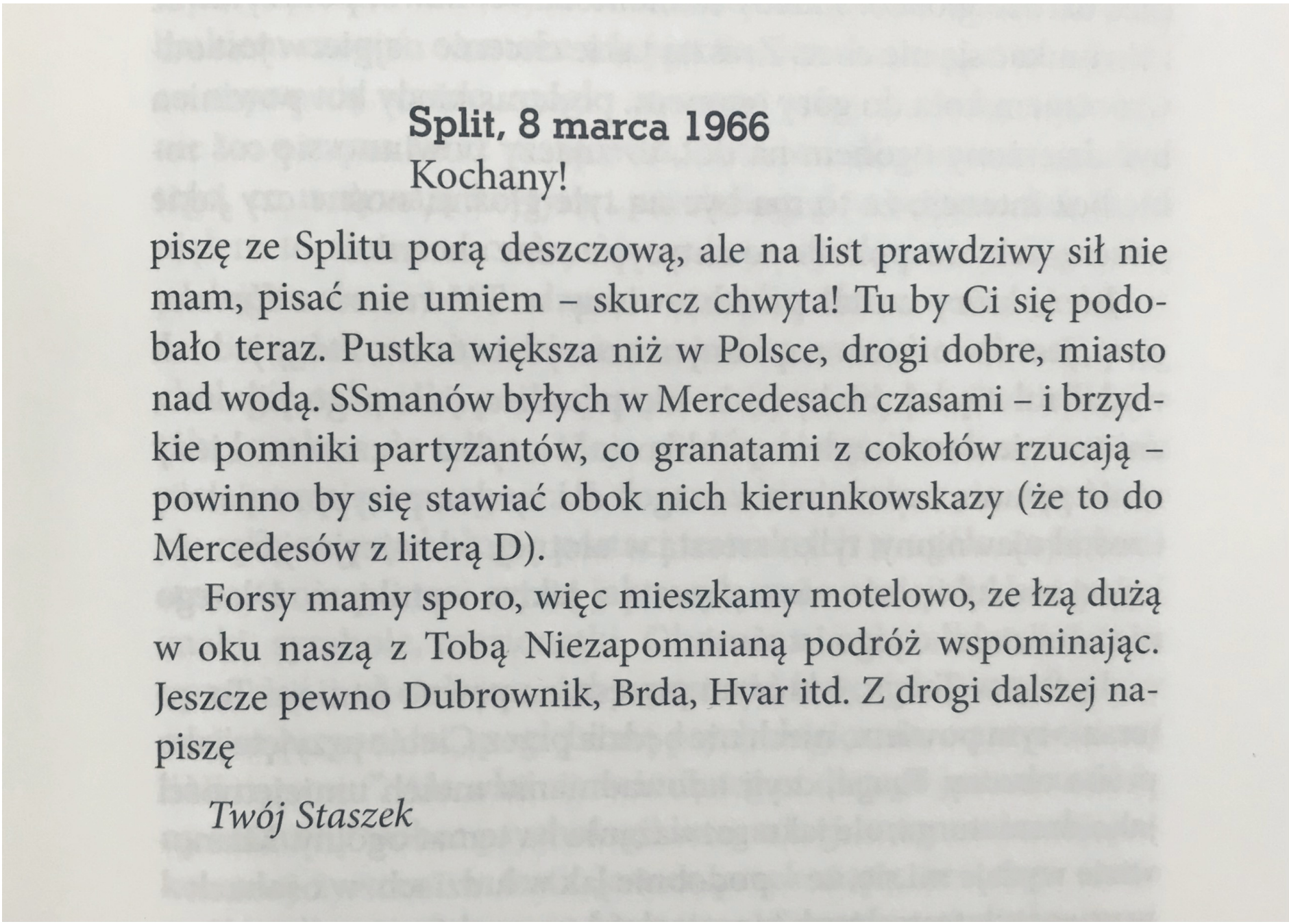
Jacht „Paradise” (1951)

WYDANIA ZBIOROWE

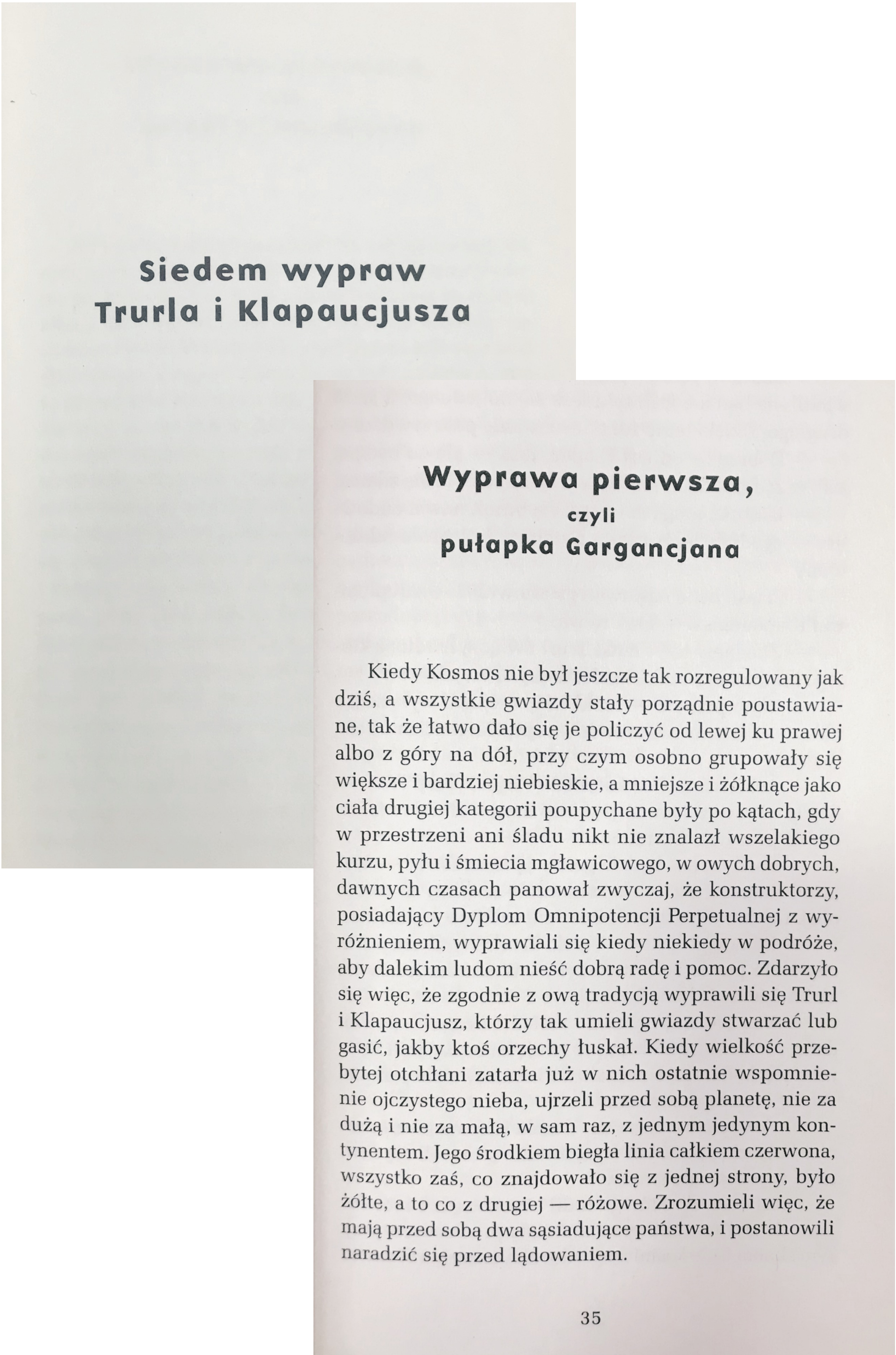
Dzieła (t.1–19, 1982–97),
Dzieła zebrane (1998–2004; edycja nieukończona).

LISTY

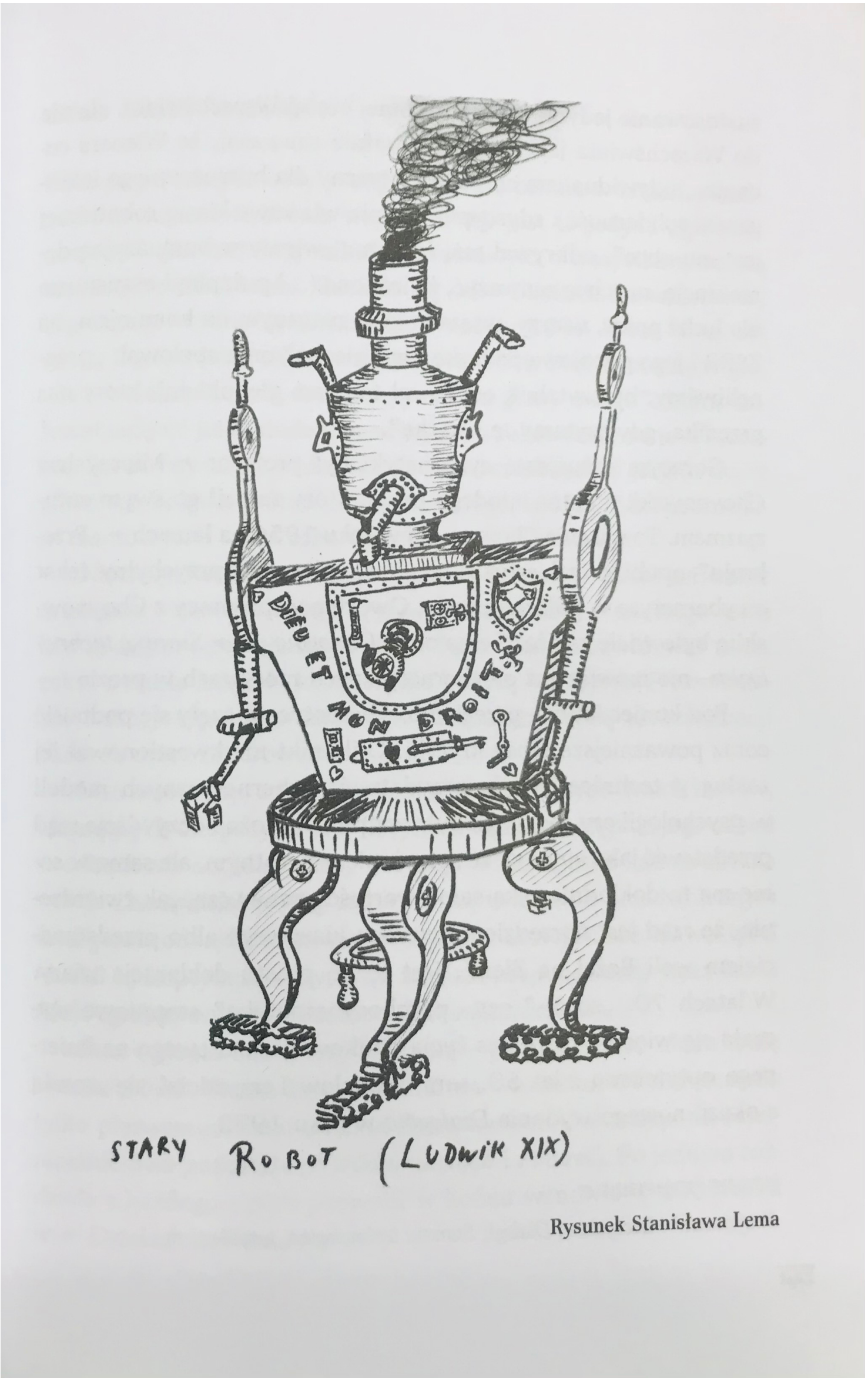
ŹRÓDŁO: K. JAKOWSKA, *PODRĘCZNY SŁOWNIK PISARZY POLSKICH*, WARSZAWA 2006, ZE ZBIORÓW KSIĄŻNICY KOPERNIKAŃSKIEJ, SYGN. 276221, S. 313-314.



LIST STANISŁAWA LEMA DO SŁAWOMIRA MROŻKA
ŹRÓDŁO: S. LEM, S. MROŻEK, *LISTY 1956-1978*, KRAKÓW 2011, ZE ZBIORÓW KSIĄŻNICY KOPERNIKAŃSKIEJ W TORUNIU, SYGN. 293915, S. 523.



CYBERIADA - FRAGMENT
ŹRÓDŁO: S. LEM, *CYBERIADA*, KRAKÓW 2015, ZE ZBIORÓW KSIĄŻNICY KOPERNIKAŃSKIEJ W TORUNIU, SYGN. 301821, S. 33-35.



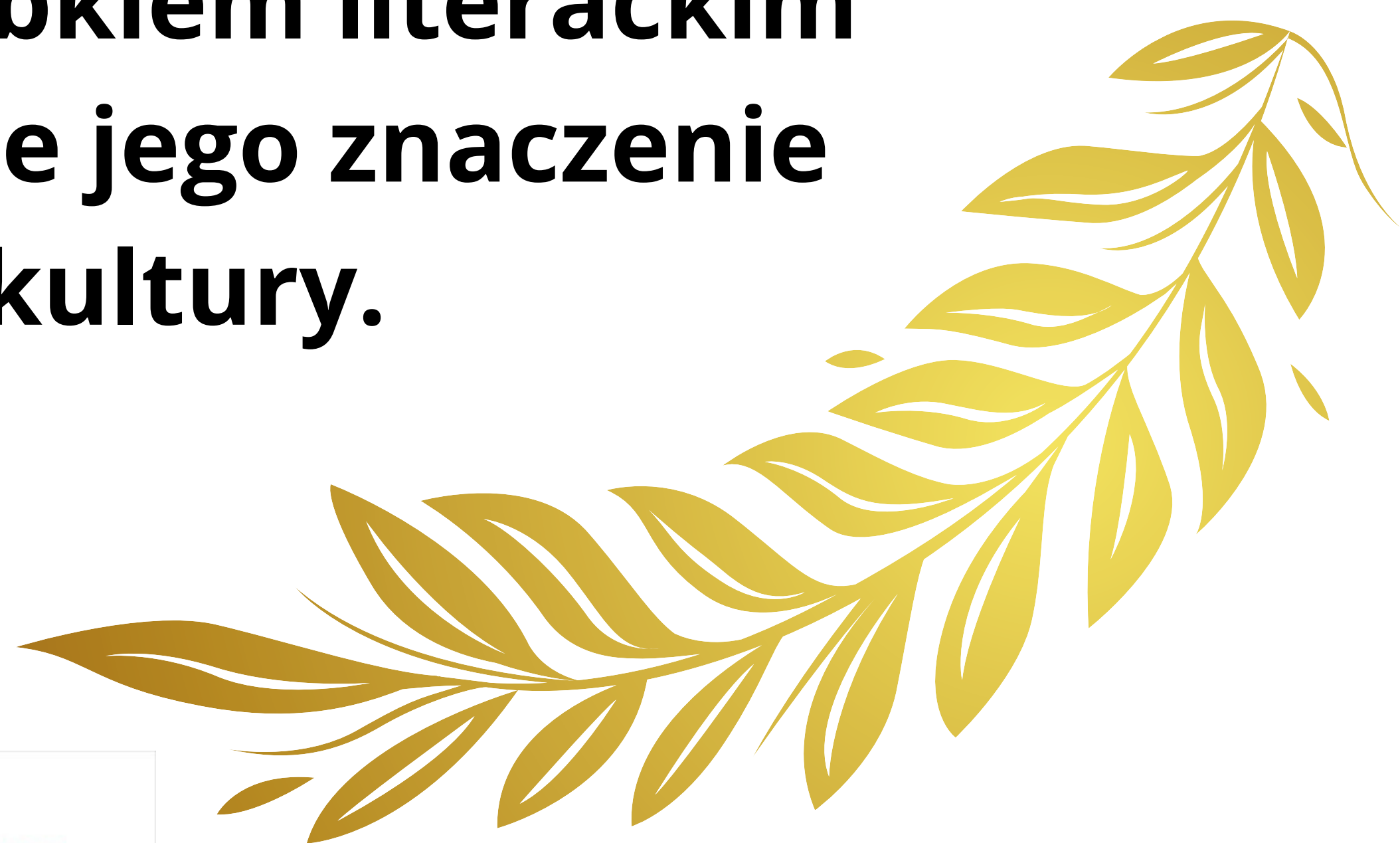
RYСУNEK STANISŁAWA LEMA
ŹRÓDŁO: W. ORLIŃSKI, *CO TO SĄ SEPULKI? WSZYSTKO O LEMIE*, KRAKÓW 2007, ZE ZBIORÓW KSIĄŻNICY KOPERNIKAŃSKIEJ W TORUNIU, SYGN. 278649, S. 49.



**Wystawa poświęcona literackim
patronom roku 2021 została
przygotowana przez Wojewódzką
Bibliotekę Publiczną - Książnicę
Kopernikańską w Toruniu.**

**Wystawa stanowi przypomnienie
wizerunków wybitnych pisarzy
żyjących na przestrzeni różnych lat
oraz ich twórczości.**

**Ekspozycja umożliwia zwiedzającym
zapoznanie się z dorobkiem literackim
artystów oraz ukazuje jego znaczenie
dla polskiej kultury.**



**opracowanie tekstowe - Barbara Cherbetko
opracowanie graficzne - Izabela Straszewska**