

WOJEWÓDZKA BIBLIOTEKA PUBLICZNA – KSIAŻNICA KOPERNIKAŃSKA W TORUNIU – Kimono japońskie, cz. 3

Justyna Gierszewska

Dodatki do kimona

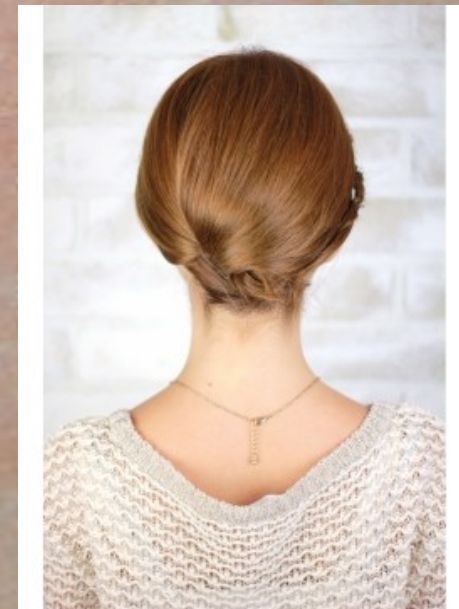
- W poprzednich prezentacjach pisałam o rodzajach kimon, pasów i butów. Ale sama „suknia” i pas obi nie tworzą jeszcze kompletnego stroju, w którym można wyjść. Do całości brakuje mnóstwa innych dodatków. Dopiero wyposażona we wszystkie elementy stroju kobieta może wziąć udział w danej uroczystości lub po prostu wyjść z domu. W zachodniej kulturze również do wyjścia w wieczorowej sukience należy się odpowiednio przygotować. Co składa się na te drobiazgi?
- odpowiednia fryzura
- ozdoby do włosów
- torebka
- biżuteria

Fryzura

Fryzura musi być starannie wykonana i powinna pasować do kształtu twarzy. Japońskie kobiety są ekspertami w tworzeniu wymyślnych upięć włosów i wyglądają wspaniale dzięki dobrze ułożonym i pięknie ozdobionym włosom. W japońskiej fryzurze przejawia się pochodzenie i wiek. Dzięki temu młoda kobieta lub jeszcze dziewczynka wygląda dojrzałe, natomiast u dorosłej kobiety fryzura jest oznaką dobrego wychowania.



Fryzury



Fryzura

Gejsze mają zupełnie inny typ fryzur. Są one bezpośrednią oznaką etapu nauki. Nie tylko samo ułożenie włosów, ale również stosowane ozdoby wskazują czy dana gejsza jest młodszą, starszą maiko bądź geiko. W Kioto można spotkać uczesania, które są noszone tylko przez gejsze z konkretnych dzielnic. Najbardziej formalne upięcie, zwane shimada, jest niezwykle trudne do ułożenia i, niestety, przyczynia się do przedwczesnego łysienia, dlatego noszą je jedynie praktykantki maiko, układając swoje naturalne włosy raz na tydzień u wyspecjalizowanego fryzjera. Przez pozostałe dni tygodnia muszą bardzo uważać, aby nie zniszczyć fryzury, dlatego śpią na twardym i niewygodnym wałku, utrzymując głowę przez całą noc w jednej pozycji.

We włosach maiko noszą ozdobne stroiki, z których najbardziej charakterystyczne są wiszące ozdoby, zwane kanzashi. Doświadczone geiko noszą peruki wykonane z naturalnych włosów, ważące nawet do kilku kilogramów i nie używają zbyt wielu ozdób do włosów. Zazwyczaj geiko noszą trzy główne rodzaje fryzur, dlatego każda z nich posiada co najmniej trzy peruki.

Fryzura



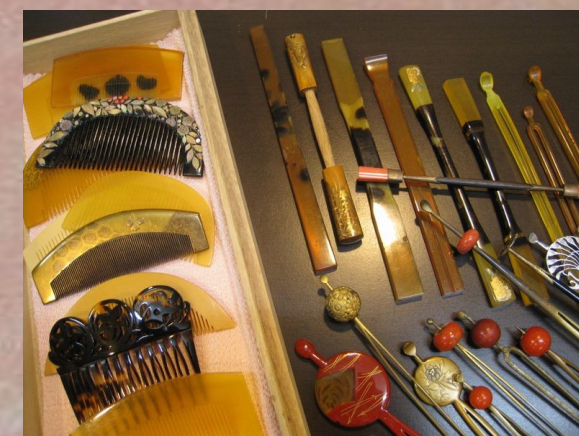
Ozdoby na włosy

Istnieje wiele różnych ozdób do włosów, jednak najbardziej tradycyjnymi japońskimi ozdobami są kanzashi – szpilki, szpile do fryzur. Materiał, z którego je wykonano wskazywał na status społeczny danej osoby. Arystokraci wysokiej rangi mieli prawo nosić szpilę ze złota, arystokraci średniej rangi ze srebra, a zwykły lud, bez względu na status materialny, musiał się zadowolić szpilami z mosiądzu. Kanzashi pojawiły się na Okinawie na początku XVI wieku.

Noszone są do fryzur kobiet ubranych w kimono i letnie yukaty – przez gejsze, maiko, tancerki i inne, a także na różne okazje, na które zakłada się takie dekoracje - Nowy Rok, ceremonia układania kwiatów - ikebana i ceremonia parzenia herbaty, ale nie tylko. Kanzashi dodaje wyrafinowanej elegancji kobiecie, nadając jej zupełnie nowy wygląd. Kanzashi są znane wśród kobiet z całego świata ze względu na swój wyjątkowy styl.



pixta.jp - 6468164



Kanzashi



Kanzashi





Datejime - bawełniany pas zakładany bezpośrednio na juban - bieliznę



Obijime - pasek trzymający obi i zarazem dodatkowa ozdoba



Obiita - kawałek tektury zakładany pod obi dla usztywnienia pasa

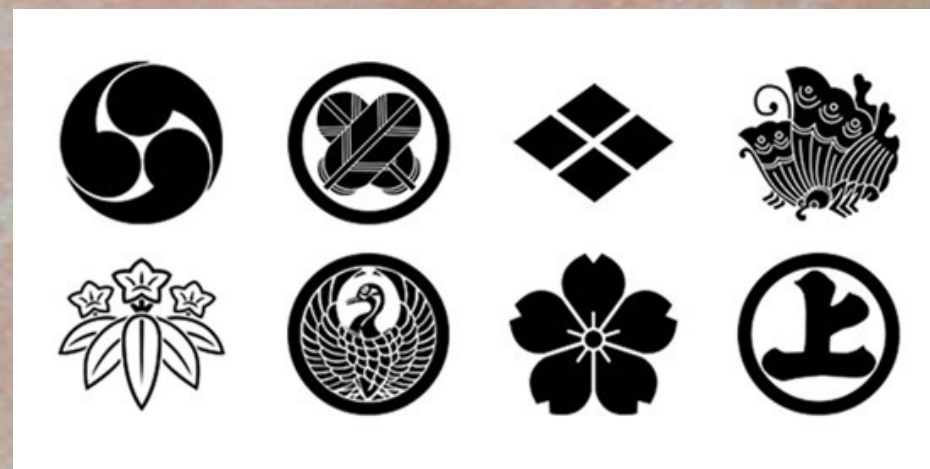


Koshihimo - wąski pasek ułatwiający zawiązanie obi na kimono

Dodatki do kimon



Obikamura - twarda gąbka na sznurku do wypełnienia obi



Kamon - symbol identyfikujący rodzinę. Różnice pomiędzy symbolami są niewielkie, ponieważ kamony tworzone są na bazie 350 wzorów podstawowych



Karihimo - pas
zabezpieczający obi



Obiage - delikatny pasek
wiązany nad górną linią obi
i chowany do środka

Dodatki do kimono



Haneri - kołnierz wewnętrzny, który
może być noszony zamiast juban latem



Obidome - mała klamerek
ozdobna zakładana na
wiązanie obijime

Torebki

Do kimona nadają się małe, wizytowe torebki, które można swobodnie trzymać w ręku. Na pewno nie pasują duże torby z długą rączką do przewieszenia „na krzyż”. Często nosi się małe torebeczki z miękkiego materiału lub wykonane ze starego kimona. Ostatecznie zamiast torebki można wykorzystać rękaw kimona, który służy za dodatkową kieszeń.



Torebki



Torebki

Kago to tradycyjna "torebka" gejszy. Jej dół stanowi koszyk, a górę - worek. Koszyk jest wykonany z plecionki, zaś worek z jedwabiu farbowanego w specjalny sposób. Worek może być zdobiony różnymi fakturami lub wzorami, ale też może być jednokolorowy.



Męskie kimono



Męskie kimono

- Kimono coraz częściej ponownie zaczynają nosić mężczyźni - na zewnątrz, w domu. To bardzo wygodny strój na co dzień i od święta. W przeciwieństwie do kimon damskich nie wymaga tylu dodatków i tyle zachodu z ubieraniem. Jest też zrobione nie tylko z jedwabiu, ale bawełny i wełny. Coraz częściej też można spotkać kimona produkowane z syntetycznego poliestru, który można bez przeszkód prać w pralce.
- Męskie kimona charakteryzują się ograniczonymi kolorami w porównaniu do kobiecych. Kolorystykę można w zasadzie zawęzić do kilku najczęściej stosowanych barw: szarej, niebieskiej, brązowej, zielonej i czarnej.
- Kimono męskie również można nosić bez względu na porę roku.

Męskie kimono

Również w przypadku męskiego kimona ważna jest tkanina. Te wykonane z jedwabiu są zarezerwowane na ważne uroczystości, natomiast bawełniane stroje wkłada się na co dzień lub na mniej formalne wyjścia. Niezależnie czy jest to strój damski czy męski, dla dorosłej osoby o przeciętnych gabarytach, szyje się kimono tylko z jednego zwoju materiału o długości 11 m i szerokości ok. 36 cm. Materiał dzieli się na 8 części, a następnie zszywa tak, aby uzyskać odpowiedni rozmiar. Co ciekawe, tak szyty tradycyjny strój japoński powstał między 794 a 1192 rokiem i od tamtej pory wygląda praktycznie tak samo.

Męskie kimono

Strój męski na oficjalne okazje nazywa się monpuku i składa się z czarnego jedwabnego kimona z narzutką haori (na niej umieszczone są herby kamon) oraz spodni hakama. Jest to też przy okazji kimono noszone przez pana młodego. Podobne kimono zakładają chłopcy i młodzi mężczyźni podczas ceremonii ukończenia szkoły.

Haori z kolei to płaszcz do kimona sięgający bioder lub ud, który sprawia, że strój staje się bardziej uroczysty. Haori nosili mężczyźni, póki pod koniec okresu Meiji (1868-1912) nie zmieniła się moda. Obecnie noszą je także kobiety, choć damskie haori są zwykle nieco dłuższe i barwniejsze.

Męskie kimono



1.着物

Kimono



2.羽織

Haori

Hakama to rodzaj spódnicy lub bardzo szerokich spodni, według tradycji noszony tylko przez mężczyzn, obecnie jednak zakładają je także kobiety. Hakamę nosi się również, ćwicząc niektóre sztuki walki, takie jak kendo, aikido, kyudo czy iaido. Hakama jest plisowana, ma koshiitę, czyli sztywną lub wyłożoną miękkim materiałem podkładkę w niższej części pleców oraz himo, długie pasma płótna owinięte wokół talii oraz obi. Hakama może być bardzo oficjalna lub wizytowa w zależności od wzoru. Przede wszystkim wchodzi w skład bardzo uroczystego stroju męskiego.

Hakama



Hakama w sztukach walki

Kendo, aikido, iaido...



Męskie kimono

Komplet zawiera:

1. Kimono
2. Haori – narzutka, żakiet
3. Hakamę - spodnie
4. Nagajuban - bielizna
5. Kakuobi - pas
6. Koshihimo – sznurek wiązany wokół pasa przed zawiązaniem obi
7. Komonobukuro – saszetka na akcesoria
8. Wachlarz
9. Sznur do haori
10. Skarpetki
11. Skórzane geta



Męskie kimono



Jinbei

Oprócz kimona i wspomnianej przeze mnie w drugiej części prezentacji yukaty, innymi strojami noszonymi przez mężczyzn jest jinbei (jinpei). To domowa odzież dla mężczyzn i dzieci, która jest popularna w Japonii od okresu Edo (1603–1868). Wykonana z naturalnych materiałów - bawełny i konopi, zapewnia przewiewność, dlatego tak chętnie noszona jest latem.



Jinbei



Kimona dziecięce

Najpiękniejszym chyba świętem, podczas którego dzieci zakładają kimona jest uroczystość Shichi-Go-San, czyli 3-5-7. Święto to obchodzą 5-letni chłopcy oraz 3- i 7-letnie dziewczynki. Chłopcy noszą na tę okazję strój złożony z kimona, haori i hakamy, prawie taki sam, jak u dorosłych mężczyzn. Trzyletnie dziewczynki są jeszcze zbyt małe, żeby nosić „pomniejszone” kimono i obi, dlatego zakładają kimono z lekkiego materiału przewiązane miękką szarfą i fartuszek. Siedmioletnie dziewczynki zakładają już kimono.



Kimona – ciekawostki

Rękawy kimon służyły, już od czasów epoki Heian (794-1185), do przekazywania informacji o uczuciach. Umiejętnym machnięciem można było poinformować kogoś o swojej miłości albo okazać smutek z powodu rozstania. Mokre (od łez) rękawy były symbolem tęsknoty, żalu po rozstaniu, cierpienia z powodu nieodwzajemnionego uczucia.

Kimono panny młodej jest śnieżnobiałe. Biel to kolor śmierci – w dawnych czasach kobieta wychodząca za mąż “umierała” dla swojej rodziny. Wierzchnie okrycie (uchikake) oblubienicy jest z kolei czerwone lub wielobarwne z licznymi czerwonymi elementami, ponieważ czerwień to kolor przynoszący szczęście.

Zarówno mężczyźni, jak i kobiety, zakładają lewą połę kimona na prawą. Odwrotnie (tzn. prawą na lewą) zakłada się nieboszczykom.

Dlaczego obi wiąże się na plecach? Ponieważ chodzenie z tak wymyślnymi węzłami na piersiach byłoby niewygodne. Kiedyś była to oznaka statusu (“mam kogoś, kto upnie mi pas”) lub tego, że pas z przodu wiązały prostytutki, gdyż tak było im wygodniej z racji wykonywanego zawodu.

Kimona – ciekawostki

Typowy zestaw dla kobiet składa się z więcej niż 10 osobnych elementów, w tym z 3-4 szarf.

Jedwabnego kimona nie pierze się w całości, tylko rozpruwa i czyści poszczególne jego części. Jedyne co można zrobić to przewietrzyć ubiór.

Kimono przechowuje się złożone wzdłuż szwów, zwinięte w specjalny papier (tatoshi).

Japończycy nie wyrzucają starych kimon, wykorzystują je za to na wiele sposobów. Można z nich uszyć kimona dla dzieci, załatać inne kimono. Stare kimono może posłużyć też do uszycia z niego torebki lub jako obicie do toreb czy skrzynek na narzędzia, np. tych używanych w czasie ceremonii parzenia herbaty.

We współczesnej Japonii noszenie kimona jest luksusem, na który pozwala sobie coraz mniej Japończyków. Na co dzień w kimonie najczęściej spotkać można dystyngowane Japonki w średnim wieku, zajmujące się artystycznym hobby: ceremonią parzenia herbaty, ikebana, kaligrafią. Istnieje również wiele świąt i uroczystości, na które wskazane jest założenie kimona, np. ceremonia ukończenia szkoły, święto wchodzenia w dorosłość. Kimono staje się wyznacznikiem prestiżu społecznego.

Dziękuję za uwagę

Źródła

- <https://matome.naver.jp/odai/2140468715977774801>
- Torii: magazyn totalnie o Japonii
- <http://sofisocho.com/blog/2016/11/10/moda-na-krancu-swiata-japonskie-motyle-nocy/>
- <https://kimono-news.jp/3769/>
- <https://ameblo.jp/rakuten-rady/entry-12370206576.html>
- https://muuseo.com/komachi_hime/items/10
- <https://nominoichi.jp>
- <https://www.iichi.com/listing/item/1381189>
- <https://kyoto-shijo.or.jp>
- <http://animatonote.sblo.jp/article/34145272.html>
- <http://mitsuki-geisha.blogspot.com/2017/10/dodatki-do-kimona-i-nie-tylko.html>
- <https://meetsmore.com/services/dressing-up/media/15026>
- http://gejsza.ucoz.pl/publ/wyglad_i_makijaz_gejszy/kago_czyli_quot_torebka_quot_gejszy/10-1-0-80#.XoYEh4gzZPY
- <https://atelier-la-soie.com/>
- <http://www.tukurikata-labo.com/content/319>
- https://www.ekiten.jp/shop_266339/menu/menu_123978/
- <https://kimono.tagaya.co.jp/rental/gallery/montsuki/>
- <https://www.kyoetsuhonten.jp/fs/kyoetsu/20000256>
- https://hakama-bijin.com/column/20171031_dressing19/
- <http://tpjwlkp.tripod.com/nihon/ubior/kimono-r.html>
- <https://www.hareginomarusho.co.jp/contents/753/237/>
- <https://japonia-info.pl/kimono-garsc-ciekawostek/>
- <https://japoland.pl/blog/ki-mono/>