

WOJEWÓDZKA BIBLIOTEKA PUBLICZNA – KSIĄŻNICA KOPERNIKAŃSKA W TORUNIU – Kimono japońskie, cz. 2

Justyna Gierszewska

W części pierwszej zajęłam się rodzajem kimon, natomiast w tej części skupię się na dodatkach do nich w postaci pasów obi, butów i skarpetek. W części trzeciej pokażę, jakie fryzury i ozdoby do włosów obowiązują przy kimonach, a także jak wyglądają kimona męskie i dziecięce.

Pod kimono zakłada się dwa rodzaje bielizny, bezpośrednio przylegające do ciała shitagi oraz podobną w kroju do kimona, węższą nagajuban przewiazaną pasem obishitajime. Kimono uzupełniane jest dodatkami w postaci pasa (obi), białych skarpetek z jednym palcem (tabi), obuwia typu drewniaki na wysokim obcasie (geta) wykonanego dawniej z drewna paulowni lub sandały na niższym obcasie (zori) oraz torebki dla kobiet - ściąganej sznurkiem sakwy lub torebki w stylu zachodnim. Pas obi z okresu Edo był wynikiem ewolucji sznura oraz wąskich pasów jakich używano w przeszłości. Obecnie najczęściej są stosowane cztery rodzaje pasa obi: maru obi, fukuro obi, nagoya obi i hanhaba obi, które zakłada się w zależności od uroczystości czy innych okazji.

Obi

Pas obi dosłownie oznacza szarfę. To element japońskiego kimona i keikogi (stroju dla sztuk walki). Mogą być również stosowane jako dekoracyjne draperie ścienne lub jako materiał do produkcji różnorodnych akcesoriów. Istnieje wiele rodzajów obi. Szerokość pasa może być różna, od 10 cm do 30 cm szerokości, ale może osiągnąć długość ponad 4 m. Niekiedy samo obi może kosztować więcej niż całe kimono z dodatkami. Wszystkie hafty na pasach wykonywane są ręcznie, a im bardziej ozdobne, tym bardziej formalne użycie. Od kilkudziesięciu lat japońskie kobiety zamiast kimon noszą ubrania w stylu zachodnim, ponieważ są praktyczniejsze, dlatego w Japonii coraz rzadziej szyje się tradycyjne kimona. Pas obi staje się ostatnio rzadkością, więc wiele najlepszych obi uważanych jest za przedmioty kolekcjonerskie. Najrzadszym i najdroższym obi jest maru obi, ponieważ patyna złotej nici przypomina starą tkaninę. Nowsze maru obi, choć jest pięknie zaprojektowane, nie ma blasku starszego maru obi, być może z powodu zastosowania materiału syntetycznego w połączeniu z jedwabiem.

Maru obi

Maru obi jest najbardziej formalnym z pasów. Noszą go narzeczone, gejsze lub maiko (uczenica szkoląca się na gejszę) z oficjalnym kimonem.

Zazwyczaj ma około 30 cm szerokości i 400-450 cm długości.

Przed II wojną światową maru obi był standardowym pasem używanym przez kobiety.

Ozdobny haft, podwójny materiał na całej długości i usztywniająca deseczka z przodu sprawiają, że pas jest dość sztywny. Ma też taki sam tkany wzór na awersie i rewersie. Jest więc zbyt ciężki i trudny do noszenia, a także bardzo drogi, więc obecnie nie jest zbyt często w użyciu.

Jego wartość można liczyć w dziesiątkach tysięcy dolarów. Gejsze lub maiko noszą maru obi wykonane na specjalne zamówienie. Same nie dadzą sobie rady z założeniem tego pasa, dlatego często pomagają im mężczyźni zwani Otokoshi, bo tylko mężczyzna ma dość siły, żeby móc zawiązać ten pas.

Maru obi



Czasami ze środka pasa usuwa się dodatkowe usztywnienie, aby łatwiej było go zakładać bez pomocy drugiej osoby

Maru obi



Fukuro obi

Fukuro obi jest nieco mniej formalnym stylem niż maru obi. Ten rodzaj pasa został stworzony pod koniec lat dwudziestych XX wieku. Wykonany jest z drobnego brokatu lub gobelinu z jednej strony, tył natomiast może być wyłożony zwykłym jedwabiem lub brokatem, dzięki czemu jest tańszy i mniej obszerny w noszeniu niż maru obi. Chociaż fukuro obi nie jest tak formalne jak maru obi, może być używane na oficjalne okazje. Długość i szerokość fukuro obi jest taka sama jak maru obi. W ten sposób obydwie pasy trudno odróżnić od siebie, gdy są przywiązane do kimona.

Fukuro obi



Nagoya obi

Najwygodniejszym współcześnie pasem jest nagoya obi. Po raz pierwszy wyprodukowano go w Nagoi pod koniec ery Taisho (1912–26). Tego typu obi jest lżejsze i prostsze niż fukuro lub maru obi. Nagoya obi charakteryzuje się tym, że część obi jest złożona i zszyta na pół. Wąska część owija się wokół talii, podczas gdy szersza część tworzy łuk. Kiedy jest noszony, obie części tego pasa wiązane są za pomocą jednej zakładki, podczas gdy maru lub fukuro obi, będąc dłuższe, są wiązane za pomocą podwójnej zakładki. Większość nagoya obi jest tańsza niż maru lub fukuro obi. Niemniej jednak układane z niego konstrukcje potrafią być niezwykle.

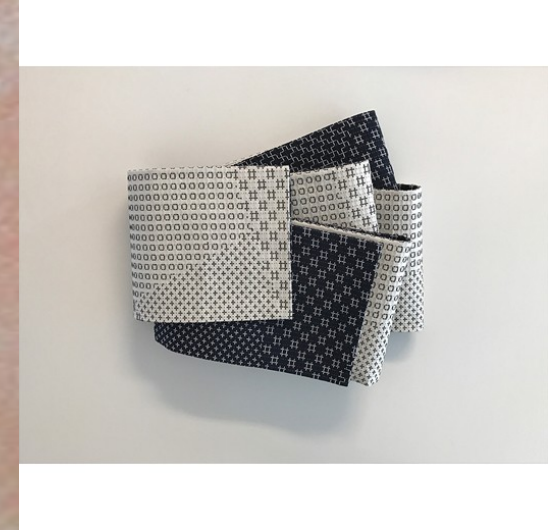
Nagoya obi



Hanhaba obi

Hanhaba obi jest o połowę węższy od wspomnianych wcześniej pasów. To zwykły pas do noszenia w domu, pod haori (płaszcz kimono), z kimonem dla dzieci lub z letnią yukatą. Materiał i konstrukcja hanhaby obi są prostsze, aby odzwierciedlić jego zastosowanie w codziennym użytkowaniu. Niektóre z bardziej ozdobnych hanhaba obi wykonane są ze starego maru obi. Dziecięce hanhaba obi jest często w bardzo jasnych kolorach. Często wykonuje się ją techniką nadruku, a nie skomplikowanym haftem lub tkaniem.

Hanhaba obi



Inne rodzaje Obi

- Oprócz wymienionych przeze mnie pasów są jeszcze inne, mniej lub bardziej formalne, a nawet już gotowe - związane, co znacznie ułatwia ich zakładanie.



Sakiori obi - jest wykonany z pasków ze starych ubrań. Można go nosić wyłącznie po domu, ponieważ jest bardzo nieformalne, a dawniej noszone przez wieśniaków.



Tenga obi - przypomina hanhaba obi jednak jest bardziej formalne. Szerokie na 20 cm i o długości 4 m. Nadaje się na wszelkiego rodzaju uroczystości nieoficjalne.



Tsuke obi – związany wcześniej pas gotowy do założenia

Bielizna

Pod kimono zakłada się dwa rodzaje bielizny, bezpośrednio przylegające do ciała (shitagi) oraz podobną w kroju do kimona, węższą (nagajuban) przewiazaną pasem (obishitajime).

Nagajuban jest noszony pod kimonem. Jest to spodnie kimono, zwykle krótsze niż zewnętrzne, noszone jako bielizna, wraz z długimi rękawami kimono, które są starannie dopasowane wewnątrz do rękawów kimona. Jedwabne kimona są trudne do czyszczenia i często delikatne, dlatego nagajuban pomaga utrzymać zewnętrzne kimono w czystości, utrzymując je z dala od skóry. Wystaje jedynie krawędź kołnierza nagajuban spod kimona. Wiele nagajubanów ma zdejmowane kołnierze, aby umożliwić ich zmianę i łatwe czyszczenie bez konieczności prania całej odzieży. Nagajuban są często tak pięknie zdobione jak zewnętrzne kimono. Są nazywane „ukrytą elegancją”.



Bielizna



Buty

Geta i zōri to tradycyjne obuwie noszone w Japonii od czasów starożytnych. Nawet w dzisiejszych czasach są niezbędne, zwłaszcza gdy nosi się kimono lub inne tradycyjne ubrania.

Chociaż na pierwszy rzut oka geta i zori są podobne, istnieją jednak duże różnice, gdy się im przyjrzeć. Na spodzie geta znajdują się drewniane szczudła lub występy zwane „zębami”. Standardowe geta wymagają dwóch z tych zębów, które stykają się z ziemią podczas chodzenia. Chociaż nieco niezwykle, czasami geta nie mają zębów lub grubych podeszew na spodzie, ale ogólnie rzecz biorąc, każde obuwie wykonane z drewna nazywa się geta.

Chociaż geta i zori są noszone w ten sam sposób, zori mają płaskie podeszwy bez zębów. Na powierzchni geta i zori znajduje się hanao (czyli sznurek), zwykle wykonany z tkaniny. Kiedy zakłada się obuwie, główna część rzemienia przechodzi między dużym a drugim palcem. Zori mają ten sam kształt i można je łatwo nosić jak sandały plażowe.

Geta

Przed wybrukowaniem dróg zęby pod spodem geta pozwalały ludziom bezpiecznie chodzić bez potykania się i upadania, szczególnie w deszczowe dni, gdy drogi były błotniste i mokre. Geta zapobiegały również zabrudzeniu i zniszczeniu dolnej części kimona. Obecnie geta są zwykle noszone jako część zestawu do yukaty. Jednym z uroczych symboli lata jest widok ludzi noszących yukatę i geta na letnich festiwalach i pokazach sztucznych ogni. Również w czasie gorącej wiosny w Japonii zazwyczaj można wypożyczyć oryginalną yukatę i geta. Jedną z cech geta jest dźwięk karankoronu, czyli „stukania”, które wydają zęby geta, gdy idzie się po brukowanych drogach i powierzchniach betonowych.

Pokkuri Geta mają grube drewniane podeszwy przypominające buty na platformach zamiast zębów i są zwykle noszone przez maiko a także przez młode dziewczyny ubrane w niedzielę najlepiej w dniu obchodów Schi-Go-San, dziecięcego święta.



Geta





Pokkuri geta



Zori

Zori noszone są zwykle w strojach japońskich, a ich powierzchnia jest często wykonana ze skóry, tkaniny lub winylu .

W dawnych czasach wiele osób nosiło słomiane zori, które powstały przez proste splatanie ze sobą wiązek słomy. W czasach, gdy buty z wzorami projektowymi stały się powszechne, ludzie zajmujący się rolnictwem *tkali* słomę w swoich domach i robili *waraji* (słomiane sandały), które były używane do pracy. *Setta* to jedna z odmian waraji noszonych głównie przez mężczyzn. Miały prostokątny kształt i charakterystyczne cienkie podeszwy.



Zori



waraji



Zori



Tabi

Tabi to tradycyjne japońskie skarpety noszone z obuwiem ze sznurkami z XV wieku.

Tabi są noszone zarówno przez mężczyzn, jak i kobiety w obuwiu, takim jak zōri i czasami geta. Są nieodzowną częścią kimona. Już samurajowie w dawnych czasach zakładali tabi. Najpopularniejszym kolorem jest biel. Białe tabi są noszone w sytuacjach formalnych, takich jak ceremonie parzenia herbaty. Mężczyźni czasami noszą też niebieskie lub czarne tabi.



Tabi



Ciąg dalszy nastąpi

Źródła

- Barbara Zaborowska: „Kimono” Jego dzieje i miejsce w japońskiej kulturze, Wyd. TRIO, Warszawa 2003
- https://maikoclub.com/#index_dis
- <http://thekimonogakuin.com>
- <http://www.izawayaya.co.jp>
- <https://belluna.jp>
- <https://kurashiko.shop-pro.jp>
- <https://www.japonia.org.pl>
- <http://kidorakujapan.com>
- <http://sushi-blog.pl>
- <https://kyotokimono-rental.com>
- <https://www.tabiya.net>
- <https://gooshuo.tw/>
- <https://www.dinos.co.jp>
- <https://matcha-jp.com>
- <https://wafuku.wordpress.com/tag/maiko-okobo-pokkuri/>
- <http://www.black-samurai.com/jkanzashi/item08.htm>
- <https://www.scoop.it/topic/japan-info/?&tag=waraji>