

WOJEWÓDZKA BIBLIOTEKA PUBLICZNA – KSIĄŻNICA KOPERNIKAŃSKA  
W TORUNIU  
Dom Społeczny i to, co po nim... (ul. Mickiewicza 2/4)

Katarzyna Kluczواجد

Bydgoskie Przedmieście sprzed lat: historia i codzienność

## Dom Społeczny im. Józefa Piłsudskiego i to, co po nim... (ul. Mickiewicza 2/4)

Niemal dekadę po opuszczeniu miasta przez Kazimierę Żuławską (zob. [Zofiówka i to, co przed nią](#)) wzniesiono **Dom Społeczny** (1935), który funkcje edukacyjno-wychowawcze łączył z kulturalno-rozrywkowymi. Był pierwszą tego rodzaju placówką w Polsce, *wyrósł jako bezprzykładny potężny warsztat zbiorowej pracy dla Państwa Polskiego.*



Widok ul. Mickiewicza w stronę Starego Miasta, przed 1935 r.,  
z lewej teren przyszłego Domu Społecznego,  
z prawej wieka kamienica na posesji nr 1-5.  
Narodowe Archiwum Cyfrowe

Warto wiedzieć, że idea wybudowania **domu dla organizacji społecznych** powstała w Toruniu jeszcze za czasów pruskich, w 1914 roku. Wówczas planowano wielki gmach, z salą na 2 tys. osób, a jedną z rozważanych lokalizacji był teren Viktoria Park na Mokrem (ul. Grudziądzka 1-7). Projekt upadł z powodu sytuacji finansowej miasta i wybuchu I wojny światowej.

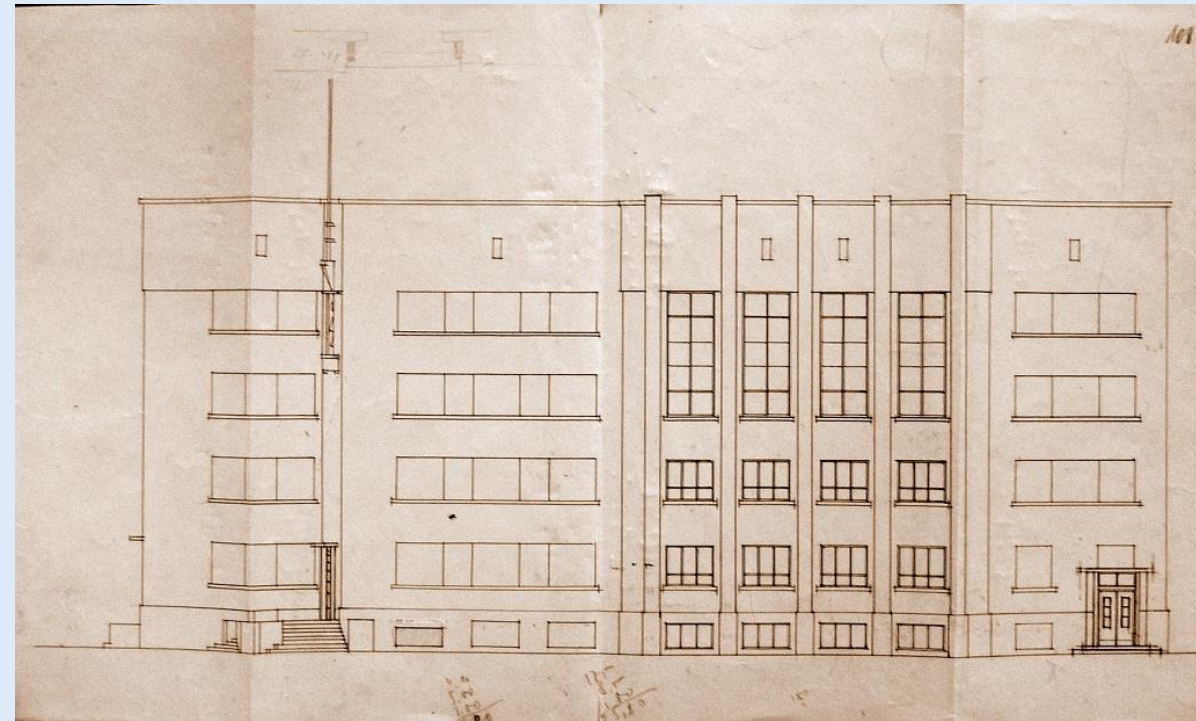


W 1933 roku gen. Stefan Paślawski sformułował hasło zjednoczenia wszystkich organizacji miejscowych, pokrewnych ideowo, pracujących na rzecz obronności kraju – tak powstało **Towarzystwo Domu Społecznego**, a Dom stał się *mózgiem wielkiego organizmu społecznego, ogniskiem, z którego promieniuje **polska myśl społeczna***. Swoje cele Towarzystwo, które obejmowało 24 organizacje i całe woj. pomorskie, określiło jako *krzewienie idei obronności kraju, tworzenie warunków spółdziałania stowarzyszeń pracujących dla tej idei poprzez budowanie własnych domów, urządzenie bibliotek i pracowni naukowych, wydawanie publikacji, urządzenie zbiorów i kwest*.

Nagłówek papieru firmowego Towarzystwa Domu Społecznego.  
Archiwum Państwowe w Toruniu

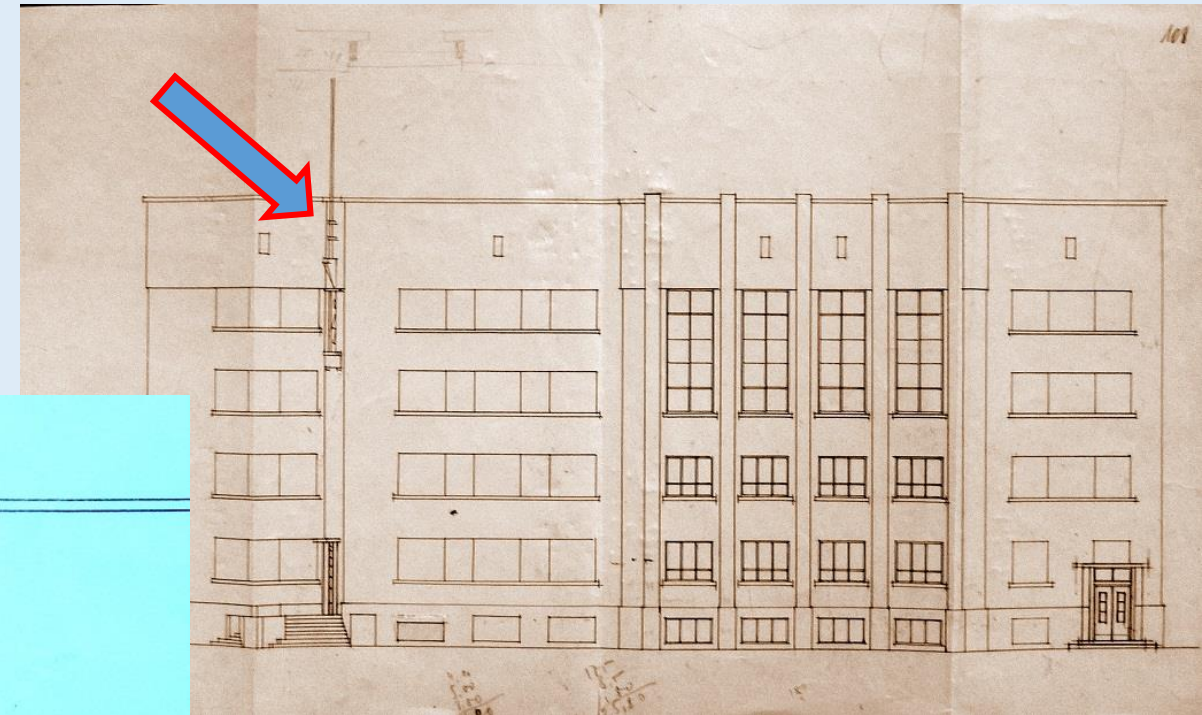
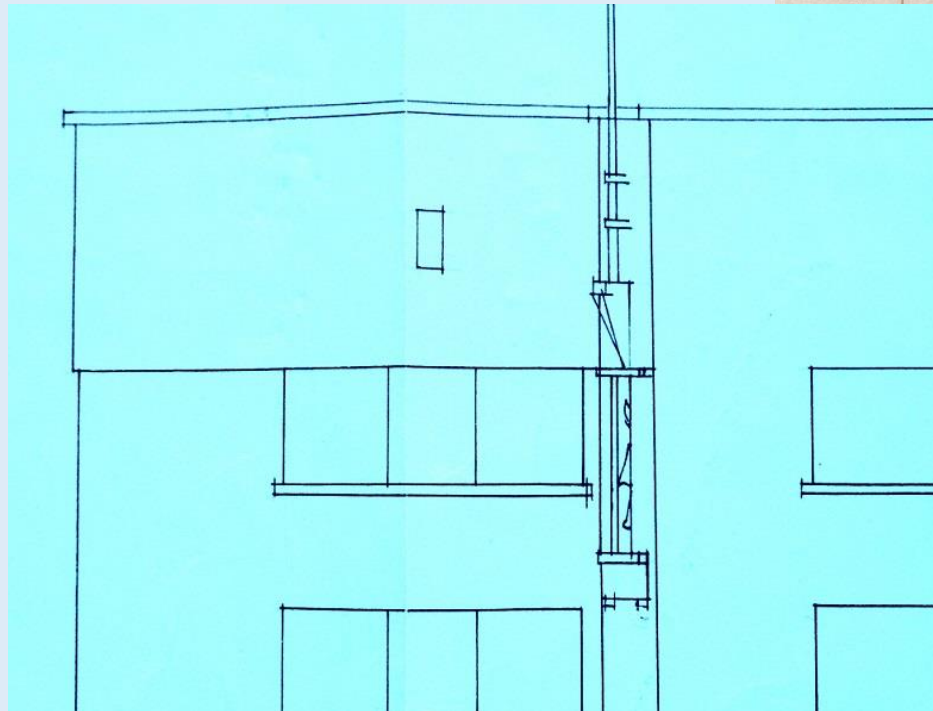


Gmach na rogu ulic Mickiewicza i Czerwonej Drogi zaprojektowany został latem 1934 roku przez [kpt. inż. Leopolda Jarosławskiego](#), autora m.in. urządzenia wnętrza pierwszego nowo wybudowanego w Toruniu kina Mars (1933, ul. Warszawska 9/11). Władze odrzuciły jednak te plany, m.in. dlatego, że *widok bryły nie odpowiadał charakterowi gmachów użyteczności publicznej przewidzianych w planie zabudowy, (...) w kompozycji halu i głównego wejścia brak monumentalności*. Projekty zostały dopracowane i w listopadzie nastąpiło poświęcenie kamienia węgielnego, z udziałem najwyższych władz państwowych, wojewódzkich, lokalnych, wojskowych, kościelnych oraz organizacji społecznych. Budowę kierował inż. Michał Trembecki, wykonawcą robót zostało Przedsiębiorstwo Inżyniersko-Budowlane Józef Drecki.



Projekt elewacji od strony ówczesnej ul. Czerwona Droga (ob. ul. Tujakowskiego).  
Archiwum Państwowe w Toruniu

W maju 1935 roku obiekt był gotowy. Na elewacji nad narożnym wejściem, na wysokości III p., miała znaleźć się stylizowana figura orła autorstwa Ignacego Zelka, jednak rzeźba nie powstała, a w tym miejscu ulokowano napis *Dom Społeczny imienia Józefa Piłsudskiego*.



1880.

Szkicowy zarys profilu orła, który nie powstał.

Prasa wychwalała, iż po zaledwie **300 dniach roboczych** powstał potężny gmach **3-piętrowy**, o powierzchni **1000 m kw.**, z ponad **800 tys. cegieł**, ze schronem przeciwigazowym.

Inwestycję sfinansowano z funduszy Towarzystwa, dotacji, zapomóg, imprez, cegiełek w formie pocztówek – ani grosza nie wydano na administrację!

Było tu 77 pomieszczeń elektrycznie oświetlonych, centralnie ogrzewanych, dwie salki konferencyjne na II i III p., wielka i piękna sala koncertowa, pokoje brydżowe, a *jądro gmachu stawiać pokoje dla organizacyj* – wszystkie połączone przemyślnie zamaskowanymi w ścianach telefonami.



Gmach w trakcie budowy.  
Narodowe Archiwum Cyfrowe



Na parterze od frontu przewidziano zakłady handlowe: fryzjera, drogerię (pertraktuje firma Jan Kapczyński), cukiernię – wprowadziła się [Italianka](#).

Italianka była filią lokalu pn. Italia przy ul. Królowej Jadwigi 13/15. Wcześniej była tam popularna kawiarnia Kaiser-Krone, a po 1920 roku – lokal, należący do różnych właścicieli, pod nazwami kolejno: Cristal, Italia, Roma, Kaffee Wien, w czasach PRL-u – kawiarnia KMPIK. Warto wiedzieć, że pod koniec lat trzydziestych XX w. na parterze tego budynku funkcjonował salon znanej miejscowej firmy... samochodowej Auto-Traktor Paweł Cierpiałkowski.



**Dziś! Dziś!**  
**otwarcie lokalu w Domu Społecznym**  
**Restauracja-Kawiarnia**  
**przy ulicy Mickiewicza 2/4.**

Obfity i tani bufet, dobrze pielęgnowane piwa.  
WYDAJE SIĘ:  
 śniadania, obiady i kolacje po cenach przystępnych.

Gospodarz **Marszałkowski**

Anons z Gazety Gdańskiej, V 1937

Charakter **Domu Społecznego** określiły 3 ośrodki propagandowe: **Ligi Obrony Powietrznej i Przeciwgazowej**, **Związku Strzeleckiego** i **Ludowej Spółdzielni Wydawniczej**.

Dom stanowił bazę dla wykładów, prelekcji, wystaw – jak w grudniu 1935 roku, kiedy pokaz malarstwa, grafiki i kilimów przygotowała Konfraternia Artystów. W lutym 1937 roku miejscowy oddział Polskiej Agencji Telegraficznej (zał. 1918), pracujący nad profesjonalną ofertą dla kina szkolnego, w Domu Społecznym zrealizował pokaz filmów wąskotaśmowych dla celów szkolnych i rozrywkowych.



Gmach już użytkowany.  
Narodowe Archiwum Cyfrowe



Ideologiczne i społeczne znaczenie tego miejsca inspirowało dziennikarzy do wzniosłych porównań: *Uderza okazałością sala odczytowa. Przez ogromne okna wlewają się potoki światła do przestronnego wnętrza. Odbijają się od jasnych ścian, załamują na ostrych krawędziach lśniących bielą pilastrów i rozpryskują słoneczne złoto po szerokich płaszczyznach murów. Zdaje się, że wszystko tu pomyślane tak, by chłonęło jak najwięcej światła. I mimowoli nasuwa myśl **wizję Żeromskiego: Szklane Domy... budujcie szklane domy...** Wrażenie to o ileż potężniejsze musi być o zmroku, gdy liczne żyrandole z wszystkich stron sali bryzną jasnością, tym symbolem wiedzy i oświaty.*

Chwalono estetykę i zastosowanie zdobyczy **nowoczesnej techniki i architektury**, prostotę i celowość. Wzniośle pisano: *Tuż pod bokiemi miasta starego, śmiało się wyłamując z ciasnej obręczy starego grodu, z niedawnej pustki wyrasta gmach nowy. (...) Wznoszą się zręby nowych gmachów, obwieszczające **nową erę Torunia jako stolicy Pomorza**, położonej na szlaku wszystkich dróg, wiążących kraj z Bałtykiem. Jeden szczególnie rzuca się w oczy. Położony przy ludnej arterii Bydgoskiego Przedmieścia, zwrócony połyskiwemi płytami szyb częścią ku staremu miastu, częścią ku toczącej się w oddali Wiśle, odcina się wyraźnie płaszczyznami jasnych ścian od pastelowych barw zwarzonego jesiennym chłodem listowia skweru, jaki łączy Toruń zabytków z Toruniem jutra.*

## Toruń jutra...

Dniem następnym był wrzesień 1939 roku i hitle-rowska okupacja.

**Dom Społeczny** okupanci przystosowali dla potrzeb internatu Ingenieurschule für Luftfahrttechnik, która to szkoła pracowała nieopodal, w gmachu niedoszłego Muzeum Ziemi Pomorskiej przy ul. Chopina 18/20. Planowali też rozbudowę (w miejscu obecnych domów studenckich).



Jeszcze przed 1 IX 1939...  
Narodowe Archiwum Cyfrowe

## Bydgoskie Przedmieście sprzed lat: historia i codzienność

– więcej w najnowszej książce  
z serii

opowiadającej o toruńskich przedmieściach  
(Dom Wydawniczy Księży Młyn w Łodzi).

W przygotowaniu  
album starych pocztówek  
z Bydgoskiego Przedmieścia,  
z kolekcji

Tamary i Krzysztofa Klunderów  
(Wydawnictwo Region w Gdyni).

Katarzyna Kluczajd



## BYDGOSKIE PRZEDMIEŚCIE

Toruńskie przedmieścia sprzed lat

